

Piotr Sypczuk

## Oddział Sztuki w Wilnie

Rozważania nad archiwum konserwatora  
zabytków okręgu wileńsko-nowogródzkiego  
w stulecie powstania instytucji (1922-2022)

Warszawa 2022

Opracowanie pt. „Oddział Sztuki w Wilnie. Rozważania nad archiwum konserwatora zabytków okręgu wileńsko-nowogródzkiego w stulecie powstania instytucji (1922-2022)” powstało w ramach projektu stypendialnego „Oddział Sztuki w Wilnie: archiwum konserwatora zabytków w stulecie jego powstania (1922-2022).

Integralnym elementem opracowania jest galeria cyfrowa „Oddział Sztuki w Wilnie” dostępna pod adresem: [archiwumcyfrowe.photoshelter.com](http://archiwumcyfrowe.photoshelter.com).

Zrealizowano w ramach stypendium Ministra Kultury i Dziedzictwa



## Spis treści:

Słowo wstępne .....	4
Wykaz skrótów .....	6
Utworzenie Oddziału Sztuki w Wilnie .....	7
Trudności z wyposażeniem biura Oddziału Sztuki w Wilnie.....	10
Początki działalności Oddziału Sztuki w Wilnie .....	16
Powstanie wileńsko-nowogródzkiego okręgu konserwatorskiego .....	19
Problemy kadrowe i brak aparatu fotograficznego .....	22
Pierwszy fotograf Oddziału Sztuki w Wilnie .....	26
Inwentaryzacja zabytków w województwie nowogródzkim .....	36
Szklane klisze i odbitki fotograficzne .....	43
Archiwum konserwatora zabytków wileńsko-nowogródzkich .....	46
Zbiory kartograficzne .....	50
Zakończenie .....	54
Katalog .....	56
Literatura (wybór) .....	72

## Słowo wstępne

W 1922 r. do Rzeczypospolitej Polskiej przyłączono Litwę Środkową, tworząc Ziemię Wileńską, czyli późniejsze województwo wileńskie. W strukturach Urzędu Delegata Rządu (późniejszego urzędu wojewódzkiego) w Wilnie powołano Oddział Sztuki, którego kierowanie powierzono znanemu historykowi sztuki i konserwatorowi zabytków - Jerzemu Remerowi. W 1923 r. połączono okręgi wileński i nowogródzki, tym samym pod opieką jednego konserwatora znalazły się wszystkie zabytki północno-wschodnich kresów II Rzeczypospolitej.

Tworząc od podstaw państwową opiekę nad zabytkami, Remer nawiązał bliską współpracę w Wydziale Sztuk Pięknych Uniwersytetu Stefana Batorego w Wilnie, uzyskując wsparcie wybitnych uczonych i artystów: prof. Ferdynanda Ruszczyca, prof. Juliusza Kłosa i słynnego fotografika prof. Jana Bułhaka. Zresztą wkrótce i Remer został wykładowcą akademickim, podnosząc konserwację zabytków do rangi dyscypliny uniwersyteckiej. Za główne zadanie konserwatora, Remer uznał inwentaryzację zabytków, w czym – w pionierskim okresie działalności – wspierał go fotograf Adam Wisłocki. Wówczas to stworzono cenne archiwum fotograficzne, konsekwentnie rozbudowywane przez kolejnych konserwatorów zabytków. Niestety wybuch II wojny światowej gwałtownie przerwał działalność polskich służb konserwatorskich, a unikatowe materialne archiwalne zostały w znacznym stopniu rozproszone.

Niniejsze opracowanie powstało w związku z setną rocznicą utworzenia Oddziału Sztuki (1922-2022). Fotografie, wykonane w ramach działalności tej instytucji o dziejowym znaczeniu, dostarczają bezcennych danych o zabytkach często już nieistniejących, znacznie zniszczonych lub przekształconych. W archiwum znajdują się m.in. zdjęcia tzw. zabytków mickiewiczowskich (Czombrów, Tuhanowicze, Nowogródek), kościołów w stylu baroku wileńskiego (Głębokie, Wilno, Słonim), czy

majestatycznych zamków (Mir, Nieśwież, Troki). Ale archiwum to też unikatowe źródło wiedzy o historii opieki nad zabytkami w II Rzeczypospolitej, kiedy to wypracowano podstawy prawne ich ochrony, metody inwentaryzacji i wykształcono pierwsze pokolenie polskich konserwatorów.

Oczywiście znaczenie archiwum nie ogranicza się jedynie do źródła historycznego, ale zyskuje ono wartość praktyczną, stanowiąc podstawę dla prac archeologicznych, architektonicznych i konserwatorskich. Dotychczas archiwum było nieopracowane i trudno niedostępne, jego scalenie umożliwi pełniejsze wprowadzenie do dyskursu naukowo-kulturowego. W końcu warto podkreślić, że inwentaryzacja fotograficzna dotyczy zabytków architektury, które stanowią dziś wspólne dziedzictwo Polski, Litwy i Białorusi, co promuje polską kulturę w środowisku międzynarodowym.

\* \* \*

Niniejsze opracowanie nie mogłoby powstać bez wsparcia stypendialnego Ministerstwa Kultury i Dziedzictwa Narodowego oraz życzliwości Dyrekcji i Kierownictwa Instytutu Sztuki Polskiej Akademii Nauk w Warszawie, za co składam serdeczne podziękowania.

## **Wykaz skrótów:**

AAN – Archiwum Akt Nowych w Warszawie

C.B.I. – Centralne Biuro Inwentaryzacji Zabytków Sztuki

IS PAN – Instytut Sztuki Polskiej Akademii Nauk w Warszawie

k. – karta/karty

M. - Ministerstwo

MSW – Ministerstwo Spraw Wewnętrznych

nlb. – nieliczbowane

nr inw. – numer inwentarzowy

nr neg. – numer negatywu

op. cit. – opus citatum = dzieło cytowane

s. – strona/strony

sygn. – sygnatura

W.R. i O.P. – Ministerstwo Wyznań Religijnych i Oświecenia Publicznego

Zb. FiRP – Zbiory Fotografii i Rysunków Pomiarowych

Zb. Spec. – Zbiory Specjalne

## Utworzenie Oddziału Sztuki w Wilnie

Wcielenie Litwy Środkowej do Rzeczypospolitej Polskiej w 1922 r. spowodowało konieczność powołania konserwatora zabytków Ziemi Wileńskiej, który roztoczyłby opiekę nad zaniedbanym, czy wręcz intencjonalnie niszczone, dziedzictwem kulturowym. Podobnie jak w pozostałych częściach kraju, również w Wilnie, konserwator miał pełnić zarazem funkcję kierownika Oddziału Sztuki, który zamierzano utworzyć w tutejszym urzędzie Delegata Rządu. Choć wileńskie środowisko artystyczne w większości popierało kandydaturę Czesława Wierusz-Kowalskiego<sup>1</sup>, to nie miał on wymaganych kompetencji w zakresie opieki nad zabytkami<sup>2</sup>. Natomiast powyższe wymogi niewątpliwie spełniał Jerzy Remer, absolwent Uniwersytetu Jagiellońskiego, historyk sztuki, pełniący funkcję konserwatora zabytków okręgu kieleckiego (1921–1922)<sup>3</sup>.

To właśnie Remerowi – na bezpośrednie polecenie dyrektora Departamentu Sztuki Ministerstwa Wyznań Religijnych i Oświecenia Publicznego – w sierpniu 1922 r. powierzono zorganizowanie państwowej służby konserwatorskiej na północno-wschodnich kresach II Rzeczypospolitej. Było to nie tylko zadanie ważne, ale i nad wyraz pilne, w związku z czym już 16 sierpnia Remer przybył do Wilna<sup>4</sup>, w celu osobistego zapoznania się z aktualną sytuacją miejscowych zabytków. Wieczorem, w

---

<sup>1</sup> *Kronika artystyczna*, „Południe” III, 1922, s. 61.

<sup>2</sup> Józef Poklewski, *Polskie życie artystyczne w międzywojennym Wilnie*, Toruń 1994, s. 234.

<sup>3</sup> W latach 1919-1921 Jerzy Remer pełnił funkcję konserwatora częstochowskiego.

<sup>4</sup> Jerzy Remer przyjechał do Wilna wraz z żoną i zamieszkali u Jana Bułhaka, który w kolejnych latach blisko współpracował z wileńskim Oddziałem Sztuki w zakresie inwentaryzacji fotograficznej zabytków. Zob. Ferdynand Ruszczyc, *Dziennik*, cz. 2, *W Wilnie 1919–1932*, wybór, układ, opracowanie, wstęp i posłowie Edward Ruszczyc, Warszawa 1996, s. 198; Prof. Jan Bułhak. Dane biograficzne, „Fotograf Polski” 1928, z. 11, s. 251. Por. Jolanta Kucharska, *Pałac, dwór i zaścianek na fotografiach w zbiorze konserwatora wileńsko–nowogródzkiego*, [w:] *Dwór polski : zjawisko historyczne i kulturowe. Materiały VI Seminarium zorganizowanego przez Oddział Kielecki Stowarzyszenia Historyków Sztuki i Dom Środowisk Twórczych w Kielcach*, red. Anna Sieradzka, Kielce 2002, s. 514.

słynnej restauracji „U Żorża”, spotkał się z Ferdynandem Ruszczycem, Janem Bułhakiem i Juliuszem Kłosem, aby w towarzystwie wybitnych znawców podyskutować „o konserwacji i konserwatorach”<sup>5</sup>.

Choć Remer jeszcze wówczas nie dostał oficjalnej nominacji na stanowisko kierownika Oddziału Sztuki, to już wkrótce w środowisku wileńskim było wiadomo, że to on właśnie zostanie miejscowym konserwatorem<sup>6</sup>. W oparciu o zdobytą wiedzę, poczynione obserwacje, a nade wszystko dotychczasowe doświadczenie, Remer sprawnie wywiązał się z powierzonego mu zadania<sup>7</sup>. Niezwłocznie po powrocie do Kielc, w dniu 23 sierpnia, Remer zakończył prace nad projektem preliminarza budżetowego<sup>8</sup>, który obejmował uposażenie urzędników, wydatki biurowe, koszty podróży służbowych i diet, konserwacji i inwentaryzacji zabytków<sup>9</sup>.

Jerzy Remer oficjalnie rozpoczął pełnienie funkcji kierownika Oddziału Sztuki w Urzędzie Delegata Rządu w Wilnie, a zarazem konserwatorem zabytków sztuki i kultury, w dniu 1 listopada 1922 r.<sup>10</sup> Obecnie powszechnie jest on uznawany za jedną z głównych postaci międzywojennego konserwatorstwa polskiego<sup>11</sup>. Podobnie uważa się, że Oddział Sztuki w Wilnie odegrał ważną rolę w historii państwowej opieki nad zabytkami, chociażby za sprawą wysuwanych przez tamtejszego kierownika postulatów dotyczących reorganizacji polskiej służby konserwatorskiej<sup>12</sup>. Okrągła rocznica

---

<sup>5</sup> F. Ruszczyca, op. cit., s. 198.

<sup>6</sup> Ibidem, s. 200: „Wilno, wtorek 30 VIII (1922). Zjawia się Czesław Wierusz-Kowalski: *Podalem się od 1 września do dymisji. Zapytuję, czy wyjeżdża? – Nie, pozostaję w Wilnie i będę działał. Ostrożnie wypytuję, czy wiem, kto będzie konserwatorem? Mówię mu wprost, że Remer, że był u mnie i żem go poznał*”.

<sup>7</sup> AAN, MWRiOP, 5321, Pismo konserwatora województwa kieleckiego do dyrektora Departamentu Sztuki Ministerstwa Wyznań Religijnych i Oświecenia Publicznego, 23 sierpnia 1922 r., k. 367.

<sup>8</sup> AAN, MWRiOP, 5321, Projekt preliminarza wydatków budżetowych dla Oddziału Sztuki przy Delegacie Rządu w Wilnie na czas od 15. września do 31. grudnia 1922 r., k. 368.

<sup>9</sup> Ibidem, k. 367-370.

<sup>10</sup> AAN, MWRiOP, 5321, Uruchomienie Oddziału Sztuki w Wilnie, k. 376. Por. Jerzy Remer, *Oddział Sztuki Wileńskiego Urzędu Wojewódzkiego w pięcioletnim okresie działalności*, „Źródła Mocy. Czasopismo krajowe, poświęcone kulturze regionalnej ziem b. Wielkiego Księstwa Litewskiego” II, 1928, z. 4, s. 100.

<sup>11</sup> Paweł Dettloff, *Odbudowa i restauracja zabytków architektury w Polsce w latach 1918–1939* [Ars vetus et nova, t. XXIII], red. Wojciech Bałus (Kraków: Towarzystwo Autorów i Wydawców Prac Naukowych UNIVERSITAS, 2006), s. 74–75.

<sup>12</sup> Józef Poklewski, *Polskie życie artystyczne...*, s. 240; idem, *Wileńsko-nowogródzki okręg konserwatorski w okresie międzywojennym*, [w:] *Służby konserwatorskie w dwudziestoleciu*



powstania wileńskiego Oddziału Sztuki skłania do bliższego zapoznania się z prozaicznymi trudnościami, z jakimi w początkowym okresie działalności borykał się pierwszy kierownik „państwowej placówki” – jak podkreślał sam zainteresowany – „opiekującej się sztuką i kulturą artystyczną na dzisiejszych rubieżach północno-wschodnich Rzeczypospolitej”<sup>13</sup>.

---

*międzywojennym. Narodziny, organizacja, działalność. W 100-lecie odzyskania niepodległości*, red. Karol Guttmejer (Warszawa: Miasto Stołeczne Warszawa, 2018), s. 140; idem, *Studia z historii sztuki i kultury wileńskiej lat 1900–1945 (wybór tekstów)*, red. Elżbieta Pilecka, Alicja Saar-Kozłowska, Małgorzata Wawrzak (Toruń: Wydawnictwo Naukowe Uniwersytetu Mikołaja Kopernika, 2019), s. 360.

<sup>13</sup> J. Remer, *Oddział Sztuki...*, s. 98.

## Trudności z wyposażeniem biura Oddziału Sztuki w Wilnie

Na kilka miesięcy przed uruchomieniem Oddziału Sztuki w Wilnie Remer sporządził projekt preliminarza wydatków budżetowych dla nowej placówki<sup>14</sup>. Dokument ten, mimo że dotyczy spraw drugorzędnych z punktu widzenia opieki nad zabytkami, pozwala szczegółowo zapoznać się z realiami pracy kierownika i konserwatora zabytków w jednej osobie. Ze względu na brak możliwości utworzenia nowych etatów dla wileńskiego Oddziału Sztuki<sup>15</sup>, na uposażenie urzędników (obejmujące płace i dodatki drożyzniane) w preliminarzu nie przeznaczono żadnych środków<sup>16</sup>. Jednocześnie w celu obsadzenia tych stanowisk zdecydowano się na przeniesienie do Wilna dwóch etatów z województwa kieleckiego: konserwatora (VI st. sł.) i sekretarza-technika (IX st. sł.)<sup>17</sup>. Objęcie przez Remera posady w Wilnie spowodowało konieczność połączenia opuszczonego okręgu kieleckiego z radomskim, w konsekwencji czego Stanisław Chrościechowski został konserwatorem całego województwa kieleckiego<sup>18</sup>.

Przeprowadzka z Kielc do Wilna była dla Remera nie lada wyzwaniem logistycznym, które musiał nie tylko precyzyjnie zaplanować, ale i skrupulatnie wyliczyć wszelkie koszty z nim związane. Dlatego też wśród wydatków na podróże i

---

<sup>14</sup> AAN, MWRiOP, 5321, Pismo konserwatora województwa kieleckiego do dyrektora Departamentu Sztuki Ministerstwa Wyznań Religijnych i Oświecenia Publicznego, 23 sierpnia 1922 r., k. 367.

<sup>15</sup> Jarosław Wojciechowski, *Historia powstania i rozwoju organizacji opieki państwowej nad zabytkami sztuki w Polsce*, „Ochrona Zabytków Sztuki” cz. 1, 1930/1931, z. 1-4, s. 17.

<sup>16</sup> AAN, MWRiOP, 5321, Projekt preliminarza wydatków budżetowych dla Oddziału Sztuki przy Delegacie Rządu w Wilnie na czas od 15. września do 31. grudnia 1922 r., k. 368.

<sup>17</sup> AAN, MWRiOP, 5321, Uzasadnienie do projektu preliminarza wydatków budżetowych dla Oddziału Sztuki przy Delegacie Rządu w Wilnie na czas od 15. września do 31. grudnia 1922 roku, k. 369.

<sup>18</sup> AAN, MWRiOP, 5321, Uruchomienie Oddziału Sztuki w Wilnie, k. 376. Por. Jarosław Wojciechowski, *Historia powstania i rozwoju organizacji opieki...*, s. 17.

diety służbowe, konserwator umieścił także szacunkową wycenę tzw. „Przesiedlenia”<sup>19</sup>. W szczegółowym uzasadnieniu czytamy: „Posiadając obecnie w Kielcach urządzenie 4-ech pokoi i kuchni, które pomieścić mógłbym wraz z biblioteką z trudnością w jednym wagonie meblowym, biorąc pod uwagę koszty opakowania i przewozu do stacji kolejowych w Kielcach i w Wilnie, oraz koszty transportów koleją z Kielc do Wilna, jak również cenę biletów kolejowych dla mnie, żony i służby, przewiduję, że koszty przesiedlenia wyniosą minimalnie 500,000.- Mk”<sup>20</sup>. Jak można było się spodziewać, koszty przeprowadzki okazały się jednak wyższe niż zakładano, a wymiana korespondencji w sprawie ich rozliczenia była prowadzona jeszcze w roku kolejnym<sup>21</sup>.

Konieczność wyposażenia biura wileńskiego Oddziału Sztuki zupełnie od podstaw sprawiła, że największy koszt w preliminarzu stanowiły właśnie „Wydatki biurowe” (1.800.000 mkp)<sup>22</sup>, na które składał się „Inwentarz biurowy”<sup>23</sup>, „Materiały pisarskie”<sup>24</sup>, „Pisma i książki”<sup>25</sup> oraz „Pomoce naukowe i fotografie”<sup>26</sup>. Wspomniany „Inwentarz” obejmował zakup mebli i sprzętów biurowych, w tym „1 biurka dębowego dla konserwatora, 1 stołu większego do rysowania, 1 stołu mniejszego biurowego, 1 szafy biurowej na akta, 1 szafki małej na klisze i fotografie, 1 szafy na podręczną bibliotekę fachową, 1 fotelu, 1/2 tuzina krzeseł, 2-ch rysownic, /większa i mniejsza/, 2-ch etażerek, 1 wieszadła, 2-ch spluwaczek, – potrzebną będzie suma, według cen rynkowych w mieście Wilnie, Mk 800,000”<sup>27</sup>.

Jak widać, w drobiazgowych wyliczeniach uwzględniono nawet lokalne ceny rynkowe, zaś w wyposażeniu nie zapomniano o żadnym szczególe, ani o wieszadle, ani o dwóch spluwaczkach – zapewne po jednej dla konserwatora i jego sekretarza. W

---

<sup>19</sup> AAN, MWRiOP, 5321, Projekt preliminarza..., k. 368.

<sup>20</sup> AAN, MWRiOP, 5321, Uzasadnienie..., k. 370.

<sup>21</sup> AAN, MWRiOP, 5321, Pismo naczelnika wydziału Jarosława Wojciechowskiego do ministra W.R. i O.P., 19 grudnia 1922 r., k. 391; Pismo naczelnika wydziału Jarosława Wojciechowskiego do ministra W.R. i O.P., 3 stycznia 1923 r., k. 396; Pismo do Departamentu Sztuki, 30 grudnia 1922 r., k. 297.

<sup>22</sup> AAN, MWRiOP, 5321, Projekt preliminarza..., k. 368.

<sup>23</sup> AAN, MWRiOP, 5321, Projekt preliminarza..., k. 368.

<sup>24</sup> AAN, MWRiOP, 5321, Projekt preliminarza..., k. 368.

<sup>25</sup> AAN, MWRiOP, 5321, Projekt preliminarza..., k. 368.

<sup>26</sup> AAN, MWRiOP, 5321, Projekt preliminarza..., k. 368.

<sup>27</sup> AAN, MWRiOP, 5321, Uzasadnienie..., k. 369.

sporządzonym przez Remera wykazie niezbędnych mebli i sprzętów, zwraca uwagę troska o stworzenie odpowiednich warunków dla urzędu konserwatora, w tym fachowego warsztatu dla inwentaryzatora zabytków. Dlatego tak istotne były stół do rysowania i rysownice, czy szafka do przechowywania szklanych negatywów i odbitek fotograficznych<sup>28</sup>. Tym bardziej, że za najważniejsze zadanie w swojej pracy Remer uważał właśnie inwentaryzację zabytków<sup>29</sup>, wykonywaną zarówno dla celów administracyjno-konserwatorskich, jak i naukowych czy artystycznych<sup>30</sup>. Gromadzony materiał miał stworzyć archiwum, w którym – obok teczek z aktami spraw i kart katalogowych – ważne miejsce zajmowały zdjęcia pomiarowe i fotografie zabytków.

Szczególnie istotna była inwentaryzacja, a jej sprawne wykonywanie miały zapewnić profesjonalne „Pomoce naukowe i fotografie”<sup>31</sup>, stanowiące najpoważniejszy koszt w wydatkach biurowych. W uzasadnieniu do preliminarza Remer z całą mocą podkreślał: „Dla Oddziału Sztuki należy bezwzględnie nabyć 1 aparat fotograficzny wymiarów 13/18 cm. z obiektywem Zeissa lub Goerza wraz ze statywem i przynajmniej trzema podwójnymi kasetami, oraz wszelkie przybory t.j. 15 tuzinów klisz, papieru do kopjowania fotogr., płynów do klisz i papierów i tp. Koszta kupna aparatu przewiduję na 750,000.-Mk, na pozostałe zaś resztę t.j. 150,000.-Mk, czyli ogółem kwotę 900,000.-Mk”<sup>32</sup>.

Osobne pozycje w wydatkach biurowych stanowiły „Materiały pisarskie” oraz „Pisma i książki”<sup>33</sup>. Na wspomniane materiały zamierzano przeznaczyć 50.000 mkp<sup>34</sup>, co Remer pokrótce uzasadniał: „Przy obliczeniach [...] kierowałem się doświadczeniem osiągniętem podczas urzędowania w Województwie Kieleckim, oraz brałem za podstawę ceny materiałów pisarskich na rynku i potrzebą ilość na trzy miesiące”<sup>35</sup>. Natomiast środki na pisma i książki (w wysokości 50.000 mkp<sup>36</sup>) zamierzano

---

<sup>28</sup> AAN, MWRiOP, 5321, Uzasadnienie..., k. 369

<sup>29</sup> J. Remer, *Oddział Sztuki...*, s. 106.

<sup>30</sup> Ibidem, s. 103.

<sup>31</sup> AAN, MWRiOP, 5321, Projekt preliminarza..., k. 368.

<sup>32</sup> AAN, MWRiOP, 5321, Uzasadnienie..., k. 369-370.

<sup>33</sup> AAN, MWRiOP, 5321, Projekt preliminarza..., k. 368.

<sup>34</sup> AAN, MWRiOP, 5321, Projekt preliminarza..., k. 368.

<sup>35</sup> AAN, MWRiOP, 5321, Uzasadnienie..., k. 369.

<sup>36</sup> AAN, MWRiOP, 5321, Projekt preliminarza..., k. 368.

przeznaczyć w pierwszej kolejności na zakup map ziemi wileńskiej, a także literaturę przedmiotu i prenumeratę „Dziennika Ustaw”<sup>37</sup>. Na wspomniane publikacje przewidziano zresztą specjalną szafę „na podręczną bibliotekę fachową”<sup>38</sup>, która stanowić miała załączek księgozbioru Oddziału Sztuki. Natomiast mapy i plany były nie tylko cennym uzupełnieniem archiwum, ale i niezbędną pomocą przy organizowaniu objazdów konserwatorskich i tworzeniu specjalistycznych map inwentaryzacyjnych.

Od początku swojej służby w nowym urzędzie Remer zamierzał możliwie szczegółowo rozpoznać stan zachowania i najpilniejsze potrzeby przynajmniej wybranych zabytków ziemi wileńskiej<sup>39</sup>. W związku z planowanymi wyjazdami służbowymi konserwatora, w asyście sekretarza, w preliminarzu uwzględniono stosowne „Koszta podróży i djety”<sup>40</sup>. W dokumencie czytamy: „Mając na uwadze 3 i 1/2 miesięczny okres czasu do wyjazdów służbowych, podczas których winienem się zapoznać z terenem działalności konserwatorskiej t.j. przynajmniej z najważniejszymi zabytkami Województwa oraz najgorsze środki komunikacji /brak dróg i środki lokomocji, jak podwozy/ przewiduję wydatki na podróże dla siebie i pomocnika 75,000.- Mk”<sup>41</sup>.

Remer miał więc pełną świadomość poważnych trudnień w dostępie do wielu zabytków. Oprócz wspomnianych powyżej kwestii, warto dodać, że pod opieką konserwatora wileńskiego pozostawał znaczny obszar, zwłaszcza po przyłączeniu obszernego województwa nowogródzkiego<sup>42</sup>. Z tego względu sezon letni – w którym to przede wszystkim możliwe było dokonywanie inspekcji zabytków – zdawał się mu być zbyt krótki. Sytuacja uległa zmianie dopiero po dwóch latach działalności, tj. na wiosnę 1924 r. Wówczas to, dzięki życzliwości wojewodów wileńskiego i nowogródzkiego,

---

<sup>37</sup> AAN, MWRiOP, 5321, Uzasadnienie..., k. 369.

<sup>38</sup> AAN, MWRiOP, 5321, Uzasadnienie..., k. 369.

<sup>39</sup> AAN, MWRiOP, 5321, Uzasadnienie..., k. 370.

<sup>40</sup> AAN, MWRiOP, 5321, Projekt preliminarza..., k. 368.

<sup>41</sup> AAN, MWRiOP, 5321, Uzasadnienie..., k. 370.

<sup>42</sup> Województwo nowogródzkie zostało przyłączone do wileńskiego okręgu konserwatorskiego 1 lutego 1923 r., tym samym obszar pozostający pod opieką Jerzego Remera uległ znacznemu powiększeniu. Por. Jarosław Wojciechowski, *Historia powstania i rozwoju organizacji opieki...*, s. 18.

Remer mógł korzystać z samochodów służbowych, co znacznie przyspieszyło zapoznanie się z zabytkami, jak i sporządzanie inwentaryzacji opisowo-fotograficznej<sup>43</sup>.

Ostatnim kosztem uwzględnionym w preliminarzu była „Konservacja i inwentaryzacja zabytków”<sup>44</sup>, które miały zasadnicze znaczenie dla opieki nad zabytkami i utworzenia archiwum Oddziału Sztuki. Remer zanotował w uzasadnieniu do preliminarza: „Na podstawie relacji uzyskanych od osób znających teren Województwa Wileńskiego pod względem zabytkowym, oraz znając z odnośnej statystyki zniszczenia wojenne zabytków, uważam za właściwe wstawić w preliminarz kwotę 1,000,000.- Mk na przeprowadzenie najkonieczniejszych robót ochronnych około zabytków zarówno nieruchomych jak i ruchomych”<sup>45</sup>. Przygotowując szacunkowe wyliczenia Remer nie znał więc z autopsji stanu zachowania zabytków na tym terenie, musiał zatem opierać się na relacjach innych osób – w tym zapewne Ferdynanda Ruszczyca, Juliusza Kłosa czy Jana Bułhaka – którzy byli lepiej zorientowane w skali zniszczeń ziemi wileńskiej.

Na terenie miasta Wilna w wyniku działań wojennych uszkodzeniu uległa katedra p.w. św. Stanisława i dzwonnica, której elewacje zostały podziurawione przez pociski, natomiast dachy świątyni, wraz z kaplicami, utraciły miedziane blachy w wyniku rekwizycji<sup>46</sup>. Ponadto na północno-wschodnich kresach kraju, tj. ziemi wileńskiej, największe straty poniosły powiaty wileński (wileńsko-trocki), brasławski, dziśnieński, postawski i oszmiański<sup>47</sup>. Całkowicie zniszczone zostały zabytkowe świątynie w Sućkowie i Miednikach, zaś mniejszych uszkodzeń doznał chociażby kościół pobazyliński p.w. św. Piotra i Pawła w Berezwezu, czy kościół p.w. Świętej Trójcy w Głębokiem<sup>48</sup>. Znacznie ucierpiało też kilka powiatów województwa nowogródzkiego (w tym pow. nowogródzki, baranowicki, nieświeski, słonimski, stołpecki)<sup>49</sup>, które – jak zaznaczono – od 1 lutego 1923 r. znajdowały się pod opieką

---

<sup>43</sup> Jerzy Remer, *Oddział Sztuki...*, s. 102.

<sup>44</sup> AAN, MWRiOP, 5321, Projekt preliminarza..., k. 368.

<sup>45</sup> AAN, MWRiOP, 5321, Uzasadnienie..., k. 370.

<sup>46</sup> Jarosław Wojciechowski, *Co zrobiono w Polsce w zakresie odbudowy, restauracji i konserwacji zabytków sztuki w latach 1919-1929*, „Ochrona Zabytków Sztuki”, cz. 2, 1930/1931, z. 1-4, s. 274.

<sup>47</sup> *Ibidem*, s. 250.

<sup>48</sup> *Ibidem*, s. 272.

<sup>49</sup> *Ibidem*, s. 250.

Remera. Dotkliwe zniszczenia dotknęły wielu zabytków tego rejonu, np. w takich miejscowościach jak Ostaszyn, Byeń, Stołpce, Horodyszczce, Słonim, Szczorse<sup>50</sup>.

---

<sup>50</sup> Ibidem, s. 272-273.

## Początki działalności Oddziału Sztuki w Wilnie

W zakres czynności kierownika Oddziału Sztuki wchodziła bezpośrednia opieka nad zabytkami oraz sprawy związane z kulturą artystyczną. W pionierskim okresie działalności konserwatora największym wyzwaniem było przede wszystkim ratowanie zaniedbywanego przez lata dziedzictwa kulturowego na kresach północno-wschodnich II Rzeczypospolitej<sup>51</sup>. W pierwszym rządzie wymagało to intensywnych prac zmierzających do uświadamiania szerokiej rzeszy społeczeństwa obowiązującego prawa w zakresie opieki nad zabytkami sztuki i kultury<sup>52</sup>. W tym celu opracowano specjalne okólniki wzywające do współdziałania z Oddziałem Sztuki, które rozesłano do starostw, Okręgowej Dyrekcji Robót Publicznych, Okręgowej Dyrekcji Odbudowy, kurii biskupiej, towarzystw i instytucji<sup>53</sup>. Wśród tych ostatnich szczególnie istotną rolę w zakresie inwentaryzacji zabytków odegrało Towarzystwo Miłośników Wilna oraz Wydział Sztuk Pięknych Uniwersytetu Stefana Batorego w Wilnie<sup>54</sup>.

Równocześnie z prowadzeniem wspomnianej akcji informacyjnej, rozpoczęto prace nad tworzeniem ewidencji i inwentaryzacji zabytków<sup>55</sup>. Najważniejszym zadaniem stawianym wówczas przed polskimi konserwatorami była odbudowa i restauracja zabytków zniszczonych lub uszkodzonych w wyniku działań wojennych. Priorytetowo traktowano również obiekty zabytkowe, których użytkownicy zamierzali

---

<sup>51</sup> IS PAN, Zb. Spec., Archiwum „Wacława Husarskiego”, Streszczenie sprawozdania..., k. 1. Por. J. Remer, *Oddział...*, s. 112.

<sup>52</sup> Podstawowym aktem prawnym regulującym kwestie dziedzictwa kulturowego w Polsce był Dekret Rady Regencyjnej o opiece nad zabytkami sztuki i kultury z 31 października 1918 r. (Dz.U. 1918 nr 16 poz. 36). Por. Marcin Dawidowicz, *System prawny ochrony zabytków w okresie dwudziestolecia międzywojennego*, [w:] *Służby konserwatorskie w dwudziestoleciu międzywojennym: narodziny, organizacja, działalność. W 100-lecie odzyskania niepodległości*, red. Karol Guttmejer, Warszawa 2018, s. 13–18.

<sup>53</sup> IS PAN, Zb. Spec., Streszczenie sprawozdania..., k. 1.

<sup>54</sup> J. Remer, *Oddział Sztuki...*, s. 99.

<sup>55</sup> IS PAN, Zb. Spec., Streszczenie sprawozdania..., k. 1.



przeprowadzić adaptacje, remonty lub przebudowę, albo zachodziła konieczność natychmiastowej interwencji ze względu na ich dewastację czy zły stan zachowania<sup>56</sup>. Powyższe prace dotyczyły niemal wyłącznie zabytków architektury, które w związku z tym w pierwszej kolejności znalazły się w ewidencji.

Na początku swego urzędowania Remer szczególną uwagę poświęcił zabytkom Wilna, które mimo chlubnych tradycji w jego odczuciu utraciło swą dawną „królewskość”<sup>57</sup>. Główny wysiłek koncentrował się na zachowaniu zabytkowego charakteru miasta, w tym celu – wspólnie z Sekcją Techniczną Magistratu – roztoczono stały i ścisły nadzór nad wszelkimi pracami budowlanymi prowadzonymi przy zabytkach<sup>58</sup>. Z czasem coraz wyraźniej dostrzegano też konieczność opracowania szczegółowego planu regulacyjnego miasta, który zapewniłby jego racjonalny rozwój i skuteczną ochronę wileńskich zabytków<sup>59</sup>. Interweniowano także w sprawie szyldów i afiszów, które umieszczone często w sposób niewłaściwy, szpeciły elewacje gmachów<sup>60</sup>. Ponadto poruszono sprawę usunięcia dawnych pomników carskich, rozważając ewentualne pozostawienie *in situ* i wtórne wykorzystanie ich postumentów dla nowych, polskich monumentów<sup>61</sup>. Jednak ostatecznie ze względu na nieodpowiedni kształt i przypadkową lokalizację rosyjskich cokołów, uznano, iż powinny być one jak najszybciej usunięte, a pozyskany w ten sposób materiał użyty do innych celów<sup>62</sup>.

Oczywiście opieki wymagały także pozostałe zabytki architektury Ziemi Wileńskiej, w związku z czym konserwator odbywał w tym czasie liczne podróże służbowe. W dniu 20 grudnia 1922 r. Remer wystąpił do Delegata Rządu w Wilnie z

---

<sup>56</sup> IS PAN, Zb. Spec., Streszczenie sprawozdania..., k. 2.

<sup>57</sup> J. Remer, *Oddział Sztuki...*, s. 99.

<sup>58</sup> IS PAN, Zb. Spec., Streszczenie sprawozdania..., k. 2.

<sup>59</sup> AAN, MWRiOP, Protokół IX Zjazdu Rady Konserwatorów w Wilnie dn. 3–9 czerwca 1925 r., k. 321. Na IX Zjeździe Rady Konserwatorów w Wilnie w dniu 4 czerwca 1925 r. prof. Jerzy Kłós wygłosił referat w sprawie regulacyjnego miasta Wilna.

<sup>60</sup> IS PAN, Zb. Spec., Streszczenie sprawozdania..., k. 2. Problemem estetyki szyldów na elewacjach zabytków był obecny we wszystkich okręgach konserwatorskich. Przykładowo, gdy po odzyskaniu niepodległości w Warszawie zastępowano dawne reklamy rosyjskojęzyczne napisami w języku polskim, to w przypadku zabytkowych budynków nowy projekt był zatwierdzany przez konserwatora. Por. Ewa Popławska-Bukała, *Organizacja i działalność warszawskiego urzędu konserwatorskiego w latach 1918–1939*, [w:] *Służby konserwatorskie w dwudziestoleciu międzywojennym...*, s. 52–53.

<sup>61</sup> Ibidem. IS PAN, Zb. Spec., Streszczenie sprawozdania..., k. 5.

<sup>62</sup> AAN, Protokół IX Zjazdu Rady Konserwatorów w Wilnie dn. 3 – 9 czerwca 1925 r., k. 321.

wnioskiem w sprawie delegacji do kilku miejscowości, w celem zbadania wartości zabytkowej obiektów w związku z ich planowaną odbudową i adaptacją<sup>63</sup>. Zapoznano się wówczas ze stanem zachowania dotkliwie zniszczonego kościoła p.w. św. Michała Archanioła w Smorgoniach, ruin klasztoru pobernardyńskiego w Trokach Nowych i klasztoru pofranciszkańskiego w Olkienikach<sup>64</sup>. Pierwsze wyjazdy dotyczyły więc przede wszystkim zabytków architektury sakralnej, położonych relatywnie niedaleko Wilna, na obszarze powiatów wileńskiego, trockiego (wileńsko-trockiego) i oszmiańskiego, które mocniej ucierpiały na skutek działań wojennych<sup>65</sup>.

W dniu 10 stycznia 1923 r. Remer został wezwany do Warszawy w celu osobistego przedstawienia bieżącej działalności wileńskiego Oddziału Sztuki<sup>66</sup>. Wśród najważniejszych i najpilniejszych kwestii, które wówczas poruszono, znalazł się m.in. problem teatrów wileńskich, utworzenie teatru wyjazdowego i teatrów ludowych, przekształcenie Polskiej Szkoły Muzycznej w Państwowe Konserwatorium Muzyczne oraz przyłączenie „Okręgu Konserwatorskiego Nowogródzkiego do Wileńskiego”<sup>67</sup>. Ta ostatnia sprawa miała szczególne znaczenie dla Remera jako konserwatora zabytków, bowiem wkrótce po objęciu przez niego stanowiska, podległy mu obszar miał ulec znacznemu powiększeniu. W tej sprawie wpłynęło do urzędu wileńskiego oficjalne zawiadomienie ministra W.R. i O.P. o połączeniu z dniem 1 lutego 1923 r. okręgów konserwatorskich obejmujących Ziemię Wileńską i województwo nowogródzkie<sup>68</sup>.

---

<sup>63</sup> AAN, MWRiOP, 5321, Wniosek w sprawie delegowania Konserwatora do Smorgoń, Trok Nowych i Olkienik, 20 grudnia 1922 r., k. 383.

<sup>64</sup> Ibidem.

<sup>65</sup> J. Wojciechowski, *Co zrobiono w Polsce ...*, s. 250, 272–273.

<sup>66</sup> AAN, MWRiOP, 5321, Wniosek w sprawie służbowego wyjazdu Konserwatora Remera do Warszawy, 10 stycznia 1923, k. 398-399.

<sup>67</sup> Ibidem, k. 398.

<sup>68</sup> AAN, Akta MWRiOP, 5321, Pismo Ministerstwa W.R. i O.P. do Delegata Rządu w Wilnie, 20 stycznia 1923, k. 402. Por. AAN, MWRiOP, 5321, Pismo Ministerstwa W.R. i O.P. do wojewody nowogródzkiego, 20 stycznia 1923, k. 401.

## Powstanie wileńsko-nowogródzkiego okręgu konserwatorskiego

Powstanie okręgu wileńsko-nowogródzkiego wynikało z ogólnych zmian organizacyjnych państwowej opieki nad zabytkami w II Rzeczypospolitej, spowodowanych trudnościami finansowymi i koniecznością zmniejszenia liczby urzędników<sup>69</sup>. Początek działalności Oddziału Sztuki w Wilnie przypadł więc na okres szczególnie trudny, zresztą w kolejnych latach – wbrew oczekiwaniom – nie udało się utworzyć odrębnego etatu dla konserwatora województwa nowogródzkiego. Zgodnie z założeniami, w przypadku połączenia dwóch lub trzech województw w jeden okręg konserwatorski, siedzibę konserwatorów zabytków umieszczano w miarę możliwości w „miastach uniwersyteckich”<sup>70</sup>. W przypadku okręgu wileńsko-nowogródzkiego takie wymogi spełniało Wilno, gdzie od 1919 r. działał Uniwersytet Stefana Batorego, który w kolejnych latach – za sprawą Wydziału Sztuk Pięknych – odegrał fundamentalną rolę w opiece nad zabytkami.

W wyniku zmian struktury administracyjno-konserwatorskiej z dniem 1 lutego 1923 r. dotychczasowy okręg obejmujący województwa poleskie i nowogródzkie przestał istnieć<sup>71</sup>. Początkowo województwo poleskie połączono z województwami warszawskim i białostockim, następnie zaś włączono je do okręgu lubelskiego, obejmującego województwa lubelskie, wołyńskie i poleskie<sup>72</sup>. Po utworzeniu okręgu wileńsko-nowogródzkiego Remer był zobowiązany do przejęcia od dotychczasowego konserwatora – Wacława Husarskiego, spraw służbowych dotyczących województwa nowogródzkiego<sup>73</sup>. Szczególne znaczenie miała dokumentacja zabytków, niezbędna dla

---

<sup>69</sup> J. Wojciechowski, *Historia powstania i rozwoju organizacji opieki...*, s. 17.

<sup>70</sup> Ibidem.

<sup>71</sup> Ibidem s. 18.

<sup>72</sup> Ibidem.

<sup>73</sup> AAN, MWRiOP, 5321, Pismo Ministerstwa W.R. i O.P. do Delegata Rządu w Wilnie, 20 stycznia 1923, k. 402.

przygotowania programu prac inwentaryzacyjno-konserwatorskich przed zbliżającym się sezonem budowlanym<sup>74</sup>. W dniu 15 lutego 1923 r. akta spraw urzędowych z zakresu sztuki i kultury, w tym zabytków nowogródzkich, były już przygotowane do odbioru w Departamencie Sztuki. Pierwotnie termin przekazania materiałów wyznaczono między 20 a 28 lutego br.<sup>75</sup>, jednak w związku z opóźnieniem przyjazdu Remera do Warszawy faktyczne przejście dokumentów nastąpiło prawdopodobnie w początku marca br.<sup>76</sup>

W związku z decyzją o utworzeniu wspólnego okręgu konserwatorskiego dla Ziemi Wileńskiej i województwa nowogródzkiego, minister W.R. i O.P. zapowiedział przygotowanie dla urzędów wojewódzkich specjalnej instrukcji w sprawie zmian organizacyjnych w zakresie sztuki i kultury<sup>77</sup>. Choć oczekiwano, że bliższe informacje na temat planowanych zmian będą podane do wiadomości jeszcze przed objęciem przez Remera stanowiska konserwatora zabytków województwa nowogródzkiego<sup>78</sup>, to prace nad dokumentem – prowadzone we współpracy z Ministerstwem Spraw Wewnętrznych – wymagały jednak więcej czasu. Ostatecznie podział czynności służbowych w Urzędzie Delegata Rządu w Wilnie zatwierdzono w dniu 27 marca 1923 r. i opublikowano w „Dzienniku Ustaw” z 30 marca 1923 r.<sup>79</sup>

Zgodnie z przyjętym podziałem czynności do zasadniczych obowiązków kierownika wileńskiego Oddziału Sztuki należała bezpośrednia opieka i nadzór nad zabytkami sztuki i kultury oraz sprawy związane z kulturą artystyczną Ziemi Wileńskiej i województwa nowogródzkiego<sup>80</sup>. Znamienne, że wśród czynności służbowych z zakresu opieki nad zabytkami – jak zapoznanie się z zasobem zabytków i stanem ich zachowania, prowadzenie inwentarza (tj. rejestru) zabytków nieruchomych i ruchomych, opiniowanie i nadzorowanie prac konserwatorskich, sprawy wywozu dzieł

---

<sup>74</sup> AAN, MWRiOP, 5321, W sprawie przyłączenia Nowogródzkiego Okręgu Konserwatorskiego do Wileńskiego, 31 stycznia 1923 r., k. 403.

<sup>75</sup> AAN, MWRiOP, 5321, W sprawie przyłączenia okręgu Nowogródzkiego do Wileńskiego, 15 lutego 1923 r., k. 410.

<sup>76</sup> AAN, MWRiOP, 5321, W sprawie delegacji Konserwatora Remera do Warszawy i Grodna, 5 marca 1923 r., k. 416.

<sup>77</sup> AAN, MWRiOP, 5321, Pismo Ministerstwa W.R. i O.P. do Delegata Rządu w Wilnie..., k. 402.

<sup>78</sup> AAN, MWRiOP, 5321, W sprawie przyłączenia Nowogródzkiego Okręgu Konserwatorskiego do Wileńskiego..., k. 403-404.

<sup>79</sup> „Dziennik Ustaw Delegata Rządu w Wilnie”, s. 1.

<sup>80</sup> Ibidem, s. 8-9.

sztuki za granicę – jako jedno z pierwszych wymieniono organizowanie archiwum zabytków<sup>81</sup>. Wśród materiałów gromadzonych w archiwum znaleźć się miały „spisy, opisy, fotografie, zdjęcia pomiarowe, plany, rysunki i t. p. (katalogi i kartoteki)”<sup>82</sup>.

---

<sup>81</sup> Ibidem, s. 8.

<sup>82</sup> Ibidem.

## Problemy kadrowe i brak aparatu fotograficznego

Pierwsze spisy zabytków (początkowo uwzględniające przede wszystkim obiekty wymagające przeprowadzenia prac konserwatorskich), powstawały w oparciu o formularze nadsyłane przez starostów powiatowych, uzupełniane następnie przez konserwatora w wyniku rozlicznych objazdów służbowych<sup>83</sup>. Natomiast sporządzenie inwentaryzacji fotograficznej, wymagało użycia specjalistycznego sprzętu, którym konserwator w pierwszych miesiącach swojej działalności jeszcze nie dysponował. Mimo kierowanych do ministra W.R. i O.P. pism w sprawie przyspieszenia „otwarcia kredytów”, w momencie połączenia okręgów wileńskiego i nowogródzkiego, biuro konserwatora wciąż nie było wyposażone w meble, materiały pisarskie, mapy czy książki<sup>84</sup>. Jednak najbardziej dotkliwie odczuwano brak „pomocy naukowych”, dlatego też w szczególności dopominano się o zakup „aparatu fotograficznego dla Oddziału Sztuki, nie posiadającego dotychczas żadnego urządzenia, co utrudnia sprawność w urzędowaniu”<sup>85</sup>. Przekazane z czasem kredyty nie od razu opiewały na pełną kwotę, skoro jeszcze w piśmie z 15 lutego 1923 r. zaznaczono, że „[...] sprawa mebli i aparatu fotograficznego dla Oddziału Sztuki będzie omówiona z p. konserwatorem Remerem za jego bytności w Warszawie”<sup>86</sup>.

Brak specjalistycznego sprzętu i odpowiedniego wyposażenia biura nie był jedynym problemem kierownika wileńskiego Oddziału Sztuki, który również dotkliwie odczuwał niedobory kadrowe. Objęcie przez Remera pieczy nad połączonymi okręgami

---

<sup>83</sup> J. Remer, *Oddział Sztuki...*, s. 102.

<sup>84</sup> AAN, MWRiOP, Pismo Delegata Rządu w Wilnie do Kierownika Ministerstwa W.R. i O.P. w sprawie przyłączenia Nowogródzkiego Okręgu Konserwatorskiego do Wileńskiego, 31 stycznia 1923, k. 404.

<sup>85</sup> Ibidem.

<sup>86</sup> AAN, MWRiOP, sygn. 5321, Pismo Ministra W.R. i O.P. do Delegata Rządu w Wilnie w sprawie przyłączenia okręgu konserwatorskiego Nowogródzkiego do Wileńskiego, 15 lutego 1923 r., k. 410.

spowodowało znaczne zwiększenie liczby prowadzonych spraw z zakresu sztuki i kultury, a w szczególności opieki nad zabytkami. W związku z powyższym zaistniała potrzeba utworzenia kolejnego etatu, jako siły pomocniczej dla konserwatora. Minister W.R. i O.P. wykazał pełne zrozumienie sytuacji i pilnie oznajmił, że „[...] etat dla drugiego sekretarza-technika w Oddziale Sztuki będzie do dyspozycji Pana Delegata Rządu od dn. 1 kwietnia r.b.”<sup>87</sup> Choć utworzenie dodatkowego etatu nastąpiło nieznacznie później niż zapowiadano, to już wkrótce Remer zyskał nieocenione wsparcie w osobie Adama Wisłockiego, doświadczonego fotografa zabytków<sup>88</sup>.

Oddział Sztuki w Wilnie nie mógłby sprawnie funkcjonować w zakresie opieki nad zabytkami bez fachowej inwentaryzacji, w tym zdjęć fotograficznych. Dlatego też doświadczenie Wisłockiego jako fotografa zabytków było decydującym czynnikiem dla jego zatrudnienia w wileńskim urzędzie. Wiele wskazuje na to, że Wisłocki zdawał sobie doskonale sprawę z takiego właśnie zapotrzebowania i w związku z aplikowaniem na stanowisko sekretarza-technika zwrócił się z prośbą o poparcie jego starań do swego wieloletniego przyjaciela Mieczysława Orłowicza, ówczesnego referenta do spraw turystyki w Ministerstwie Robót Publicznych<sup>89</sup>.

Orłowicz, w piśmie z dnia 19 kwietnia 1923 r., polecał Wisłockiego jako zdolnego i doświadczonego fotografa, z którego „doskonałych zdjęć krajobrazu polskiego oraz zabytków artystycznych”<sup>90</sup> wielokrotnie korzystał w swych licznych publikacjach. Jednak Wisłocki nie tylko odbywał specjalne podróże fotograficzne w celu zilustrowania przewodników turystycznych, ale – co szczególnie istotne – wykonywał nawet inwentaryzację fotograficzną zabytków dla Polskiej Akademii Umiejętności w Krakowie. Zdobyte wówczas doświadczenie w pracach terenowych, w tym umiejętność „zdejmowania” zabytków źle oświetlonych czy częstokroć trudno

---

<sup>87</sup> AAN, MWRiOP, 5321, Pismo Ministra W.R. i O.P. do Delegata Rządu w Wilnie w sprawie przyłączenia okręgu konserwatorskiego Nowogródzkiego do Wileńskiego..., k. 410.

<sup>88</sup> Piotr Sypczuk, *Adam Wisłocki w wileńskim okresie działalności (1923–1927) : przyczynek do biografii fotografa i filmowca w świetle nieznanych archiwaliów*, „Konteksty” LXXIV, 2020, nr 1-2, s. 277-282.

<sup>89</sup> Mieczysław Orłowicz (1881-1959). Propagator turystyki masowej i sportu, był kierownikiem Samodzielnego Referatu dla Spraw Turystyki w Departamencie Ogólnym Ministerstwa Robót Publicznych

<sup>90</sup> AAN, Ministerstwo Spraw Wewnętrznych, sygn. III/159, Mieczysław Orłowicz. Zaświadczenie, 19 kwietnia 1923 r., 19 kwietnia 1923 r.

dostępnych, niewątpliwie stanowiła jego atut jako potencjalnego pomocnika konserwatora. Ponadto, zdaniem Orłowicza, fotografie Wisłockiego charakteryzują się starannym technicznym wykonaniem i znaczną wartością artystyczną, natomiast ich autor posiada specjalne kwalifikacje, odznacza się wysoką kulturą artystyczną i znajomością polskich zabytków sztuki<sup>91</sup>.

Opinia Orłowicza, a nade wszystko umiejętności i doświadczenie Wisłockiego jako fotografa zabytków, zdecydowały o zatrudnieniu go z dniem 16 czerwca 1923 r. w Oddziale Sztuki w Wilnie. Tym samym fotograf mógł wykorzystać swoje kwalifikacje w pracy zawodowej, natomiast wileńska instytucja efektywniej prowadzić działalność statutową w zakresie opieki nad zabytkami. Zaledwie kilka dni później – w dniu 20 czerwca 1923 r. – Remer złożył pismo do Delegata Rządu w Wilnie w sprawie wyjazdu służbowego do majątku Bukiszki (pow. wileński), w celu przeprowadzenia badań i zabezpieczenia tamtejszych materiałów archiwalnych. Specyfika planowanych prac wymagała zaangażowania doświadczonego specjalisty, dlatego też w wyprawie udział wziął Wacław Gizbert-Studnicki, założyciel i dyrektor Archiwum Państwowego w Wilnie. I choć był to jeden z wielu wyjazdów Remera, to warto odnotować, że tym razem konserwator wnioskował o wydanie wspólnej delegacji z „p. A. Wisłockim, sekretarzem tut. Oddziału Sztuki”<sup>92</sup>.

Z tego też czasu pochodzą pierwsze fotografie zabytków Ziemi Wileńskiej autorstwa Wisłockiego, jak wykonane przez niego w dniu 20 czerwca 1923 r. zdjęcia dawnej karczmy, a ówczesnej plebani w Rzeszy Wielkiej (pow. wileński)<sup>93</sup>. Natomiast w dniu 6[?] lipca 1923 r. ten sam autor wykonał zdjęcia zabytków w Głębokiem (pow. dziśnieński), w tym kościoła par. p.w. św. Trójcy, czy dawnego kościoła p.w. Wniebowzięcia Najświętszej Marii Panny i klasztoru karmelitów bosych<sup>94</sup>. Powyższe

---

<sup>91</sup> Ibidem.

<sup>92</sup> ANN, MWRiOP, 5321, Delegacja, k. 429.

<sup>93</sup> IS PAN, Zb. FiRP, Rzesza Wielka, nr inw. 31896. Adnotacja na verso fotografii: (dawna karczma, obecnie plebania „fotografował Adam Wisłocki | dnia 20.VI.1923 r.”

<sup>94</sup> Pierwszego z wymienionych obiektów Jolanta Kucharska nie uwzględniła w szczegółowym wykazie fotografii zabytków nowogródzkich autorstwa Adama Wisłockiego, natomiast jako datę wykonania zdjęcia kościoła i klasztoru karmelitów podała „5 (?) sierpnia” 1923 r. Jednak powyższe datowanie stoi w sprzeczności z adnotacją na verso oryginalnej odbitki fotograficznej: „B. kościół i klasztor karmelitów bosych (obecnie cerkiew); d. 6 [nieczyt.]/VII 23 r.; fot. A. Wisłocki”. Por.



prace miały jednak charakter doraźny i były wykonywane przy okazji bieżących obowiązków konserwatora zabytków. Natomiast już wkrótce przeprowadzono na szeroką skalę inwentaryzację fotograficzną zabytków województwa nowogródzkiego, które jako nowo przyłączone w szczególności wymagało rozpoznania pod względem konserwatorskim.

---

Jolanta Kucharska, *Adam Wisłocki (1888–1942) – fotograf i filmowiec*, „Prace naukowe Wyższej Szkoły Pedagogicznej w Częstochowie. Edukacja Plastyczna” z. II, 2003, s. 92.

## Pierwszy fotograf Oddziału Sztuki w Wilnie

Zanim przejdziemy do omówienia inwentaryzacji fotograficznej zabytków województwa nowogródzkiego, warto przybliżyć sylwetkę Adama Wisłockiego, który pełnił funkcję sekretarza-technika w Oddziale Sztuki w Wilnie. Jest to tym bardziej uzasadnione, że w dotychczasowych, fundamentalnych opracowaniach poświęconych działalności konserwatora zabytków w okręgu wileńsko-nowogródzkim powyższa postać była całkowicie pomijana, a – jak się okazuje – odegrała istotną rolę w zakresie opieki nad zabytkami. Zresztą wileńsko-nowogródzki okres działalności odegrał też istotną rolę w życiu Wisłockiego, który nawet po latach w twórczy sposób wykorzystywał zdobyte tam doświadczenia.

W 1934 r. ukazał się drukiem jego obszerny reportaż z kajakowej wyprawy po jeziorach i rzekach Brasławszczyzny<sup>95</sup>, który został dobrze przyjęty zarówno przez czytelników, jak i krytyków<sup>96</sup>. Natomiast w 1935 r. w Polskim Towarzystwie Krajoznawczym w Warszawie, Wisłocki wygłosił odczyt o jeziorach Wileńszczyzny, po którym odbyła się uroczystość z okazji jego 25-letniej działalności turystyczno-krajoznawczej<sup>97</sup>. Ku czci jubilata przemówienie wygłosił Mieczysław Orłowicz, członek zarządu Oddziału Warszawskiego P.T.K., a prywatnie jego przyjaciel jeszcze z czasów wspólnych studiów na Uniwersytecie we Lwowie<sup>98</sup>.

Prezentując sylwetkę jubilata, wśród wielu osiągnięć i niekwestionowanych zasług dla turystyki i krajoznawstwa, Orłowicz sporo miejsca poświęcił jego działalności fotograficznej<sup>99</sup>. Wisłocki był już wówczas uznanym fotografem z

---

<sup>95</sup> Adam Wisłocki, *Przez jeziora i rzeki Brasławszczyzny. Reportaż z kajakowej włóczędzy*, Warszawa 1934.

<sup>96</sup> *Jubileusz Adama Wisłockiego*, „Wiadomości turystyczne” 1935, nr 8, s. 2.

<sup>97</sup> *Ibidem*.

<sup>98</sup> *Ibidem*.

<sup>99</sup> *Ibidem*.

pokaźnym dorobkiem, nie tylko od lat zamieszczał swe zdjęcia w poczytnych wydawnictwach, ale posiadał też własne archiwum fotograficzne w Warszawie (ul. Świątokrzyska 25)<sup>100</sup>. W tym czasie na jego zbiory składało się około 5000 klisz z całej Polski, wśród nich – obok Karpat, Podola i Wołynia, szczególnie pokaźne były właśnie fotografie Wileńszczyzny<sup>101</sup>. O ile znaczenie warszawskiego zbioru zdjęć zostało już odnotowane w literaturze przedmiotu<sup>102</sup>, to jak dotychczas zupełnie nieznanne pozostawały jego bogate zbiory fotograficzne we Lwowie<sup>103</sup>.

Zdaniem Orłowicza, Wisłocki odznaczał się wszechstronnością nie tylko na polu turystyki i krajoznawstwa, o czym świadczyła różnorodność podejmowanych przez niego zajęć zawodowych. Po służbie wojskowej w charakterze lotnika, aktywnie działał w Komitecie Plebiscytowym na Warmię i Mazury, a także pracował m.in. jako filmowiec, po czym – jak wspominał Orłowicz: „[Wisłocki] w roku 1921 jedzie do Wilna w charakterze sekretarza Wydziału Sztuki Urzędu Wojewódzkiego”<sup>104</sup>. Choć powyższa informacja o jego pracy w wileńskim urzędzie jest nieprecyzyjna i z pełnością wymaga weryfikacji, to stanowi istotną wskazówkę dla uzupełnienia jego biografii. Ów lakoniczna wzmianka jest tym bardziej intrygująca, że ten etap w rozwoju zawodowym Wisłockiego był dotychczas niemal całkowicie pomijany<sup>105</sup>.

Ten w zasadzie nieznaną szerzej wątek w działalności zawodowej Wisłockiego, jako pierwszy odnotował Ignacy Płazewski, który – co ważne – uwzględnił tę postać w

---

<sup>100</sup> *Przewodnik po Polsce*, t. 1, *Polska północno-wschodnia*, red. Stanisław Lenartowicz, Warszawa 1935, s. L. Por. Jolanta Kucharska, *Adam Wisłocki (1888–1942) – fotograf i filmowiec*, „Prace naukowe Wyższej Szkoły Pedagogicznej w Częstochowie. Edukacja Plastyczna” z. II, 2003, s. 85, 89.

<sup>101</sup> *Jubileusz...*, op. cit., s. 2.

<sup>102</sup> Por. J. Kucharska, *Adam Wisłocki...*, op. cit., s. 85, 89.

<sup>103</sup> *Jubileusz...*, op. cit., s. 2.

<sup>104</sup> *Jubileusz...*, op. cit., s. 2.

<sup>105</sup> Adam Chowański, *Ludzie turystyki i krajoznawstwa : Wisłocki Adam*, „Gościńiec” 21, 1989, nr 7, s. 26; *Katalog fotografii krajoznawczych ze zbiorów Mieczysław Orłowicza : Kresy*, t. 1, oprac., wstępem opatrzyła i wyboru zdjęć dokonała Jadwiga Ihnatowiczowa, Warszawa 2000, s. 169–170; Witold Henryk Paryski, Zofia Radwańska-Paryska, *Wielka encyklopedia tatrzańska*, Poronin 2004, s. 1339; Adam Wisłocki, Stanisław Pisarek, *Przez rzeki i jeziora Braślawszczyzny : reportaż z kajakowej włóczgi (1934). Śladami Adama Wisłockiego (2014)*, Katowice 2016, (biogram na tylnej okładce).

skrupulatnie zbieranych materiałach do słownika fotografów polskich<sup>106</sup>. Otóż w szkicowej i nieco chaotycznej notatce do biogramu Wisłockiego odnajdujemy krótką, acz istotną wzmiankę: „1922–25? sekretarz Wydziału Sztuki delegatury Rządu”<sup>107</sup>. Słownik jednak nigdy nie ukazał się drukiem, a tym samym nieukończony biogram Wisłockiego pozostał jedynie w formie rękopisu. Z kolei w swej obszernej publikacji o dziejach fotografii polskiej, Płazewski nie zamieścił już najmniejszej nawet wzmianki o tym fotografie<sup>108</sup>. Co istotne, również w drugim wydaniu tej poczytnej książki<sup>109</sup>, które zresztą uzupełniono o „poczet fotografów i fotografików polskich”<sup>110</sup> (z lat 1839–1939), nigdzie nie pada nazwisko Wisłockiego. Zresztą sam autor miał pełną świadomość niekompletności swego dzieła, które – jak zauważa – może pomijać pewne osoby, co do których „nie sposób, przynajmniej na razie, zdobyć jakichś dokładniejszych danych”<sup>111</sup>.

Ze wspomnianych materiałów archiwalnych korzystała Jolanta Kucharska, która najpełniej jak dotychczas omówiła sylwetkę Wisłockiego, koncentrując się głównie na jego działalności jako fotografa i filmowca<sup>112</sup>. W swych rozważaniach autorka oczywiście uwzględniła też okres wileński, podając za Płazewskim z pewną dozą niepewności, iż Wisłocki „w latach 1922–25 (?) pracował jako sekretarz Wydziału Sztuki Delegatury Rządu w Wilnie”<sup>113</sup>, dodając zarazem: „(od 1923 r. Wydziału Sztuki Urzędu Wojewódzkiego w Wilnie)”<sup>114</sup>. Sprostowania wymaga przede wszystkim nieprecyzyjnie podawana nazwa samej instytucji, gdyż niewątpliwie chodzi o Oddział Sztuki<sup>115</sup>. Oddział Sztuki w Urzędzie Delegata Rządu na Ziemię Wileńską, z siedzibą w

---

<sup>106</sup> Instytut Sztuki Polskiej Akademii Nauk w Warszawie (dalej: IS PAN), Zbiory Specjalne (Zb. Spec.), sygn. 1402: Ignacy Płazewski, Materiały do „Słownika Fotografików Polskich, t. 2, Biogramy, cz. III, Litery R–Ż (dalej: 1402, t. 2, cz. III), Adam Wisłocki, k. 1322.

<sup>107</sup> Ibidem.

<sup>108</sup> Ignacy Płazewski, *Spojrzenie w przeszłość polskiej fotografii*, Warszawa 1982.

<sup>109</sup> Ibidem, *Dzieje polskiej fotografii 1839–1939*, Warszawa 2003.

<sup>110</sup> Ibidem, s. 379–432.

<sup>111</sup> Ibidem, s. 379.

<sup>112</sup> J. Kucharska, *Adam Wisłocki...*, op. cit., s. 85–96.

<sup>113</sup> Ibidem, s. 87.

<sup>114</sup> Ibidem. Por. J. Kucharska, *Pałac ...*, s. 516.

<sup>115</sup> Jerzy Remer, *Oddział Sztuki wileńskiego urzędu wojewódzkiego w pięcioletnim okresie działalności*, „Źródła Mocy” II, 1928, nr 4, s. 100. Por. Józef Poklewski, *Polskie życie artystyczne w międzywojennym Wilnie*, Toruń 1994, s. 234; idem, *Wileńsko-nowogródzki okręg konserwatorski w okresie międzywojennym*, [w:] *Śłużby konserwatorskie w dwudziestolecu międzywojennym* :

Wilnie, utworzono w 1922 r., czyli po przyłączeniu Litwy Środkowej do Rzeczypospolitej Polskiej<sup>116</sup>. Urząd Delegata Rządu istniał w latach 1922–1925 (do czego zapewne odnosi się notatka Płażewskiego), natomiast o Oddziale Sztuki Urzędu Wojewódzkiego w Wilnie można mówić od 1926 r., czyli po przekształceniu Ziemi Wileńskiej w województwo wileńskie<sup>117</sup>.

Wciąż do rozstrzygnięcia pozostaje, kiedy w istocie Wisłocki rozpoczął pracę w wileńskim Oddziale Sztuki, ponieważ – jak już wskazano powyżej – w tej zasadniczej kwestii istnieją dość znaczne rozbieżności (1921<sup>118</sup> lub 1922<sup>119</sup>). Oczywiście znając dokładną datę utworzenia Oddziału Sztuki (tj. 1 listopada 1922 r.)<sup>120</sup>, z pewnością można stwierdzić, że Wisłocki nie rozpoczął pracy w Wilnie w 1921 r. Warto jednak wyjaśnić, gdzie w owym czasie był on faktycznie zatrudniony, tym bardziej, że okres ten nie było jak dotąd szczegółowo omawiany, choć jest relatywnie dobrze udokumentowany źródłowo (il. nr 1–2)<sup>121</sup>.

W grudniu 1920 r., a następnie w lutym 1921 r., Wisłocki pracował w Biurze Propagandy Zagranicznej przy Prezydium Rady Ministrów, gdzie z ramienia referatu filmowego pełnił funkcję kierownika artystycznego przy zdjęciach Wilna i Tatr<sup>122</sup>. Następnie, od 1 kwietnia do 31 grudnia 1921 r., Wisłocki był zatrudniony w Wydziale V Oświaty i Kultury Oddziału III Sztabu Generalnego jako urzędnik cywilny<sup>123</sup>. Ponadto, jak sam zainteresowany podał w swym *curriculum vitae* (il. nr 3), pracował:

---

*narodziny, organizacja, działalność. W 100-lecie odzyskania niepodległości*, red. Karol Guttmejer, Warszawa 2018, s. 125; idem, *Studia z historii sztuki i kultury wileńskiej lat 1900–1945 (wybór tekstów)*, Toruń 2019, s. 347.

<sup>116</sup> J. Wojciechowski, *Historia powstania i rozwoju ...*, s. 17.

<sup>117</sup> Dz. U., 1926, nr 6, poz. 29: Ustawa z dnia 22 grudnia 1925 r. w sprawie utworzenia województwa wileńskiego.

<sup>118</sup> *Jubileusz...*, op. cit., s. 2.

<sup>119</sup> IS PAN, Zb. Spec., 1402, t. 2, cz. III, Adam Wisłocki, k. 1322; J. Kucharska, *Adam Wisłocki...*, op. cit., s. 87; też, *Pałac...*, s. 516.

<sup>120</sup> AAN, MWRiOP, 5321, Uruchomienie Oddziału Sztuki w Wilnie, k. 376. Por. J. Wojciechowski, *Historia powstania i rozwoju organizacji opieki...*, s. 17.

<sup>121</sup> Por. Archiwum Akt Nowych w Warszawie (dalej: AAN), Ministerstwo Spraw Wewnętrznych, Wydział osobowy (dalej: MSW), Dokumenty osobiste, sygn. III/159: Wisłocki Adam (dalej: III/159).

<sup>122</sup> AAN, MSW, III/159, Biuro Propagandy Zagranicznej przy Prezydium Rady Ministrów. Zaświadczenie, 10 marca 1921 r., k. nlb.

<sup>123</sup> AAN, MSW, III/159, Ministerstwo Spraw Wojskowych, Sztab Generalny, Oddział II. Zaświadczenie, 11 sierpnia 1923 r., k. nlb.

„[...] także w Centralnym Urzędzie Filmowym jako kierownik laboratorium filmowego i wykonywałem zdjęcia [...]”<sup>124</sup>. Jednocześnie, wbrew temu co dotychczas sądzono, Wiślocki nie mógł rozpocząć pracy w Oddziale Sztuki w Wilnie w 1922 r. Otóż w świetle archiwaliów prawdopodobnie od 1 stycznia<sup>125</sup>, a na pewno do 1 grudnia tegoż roku<sup>126</sup>, był on zatrudniony jako urzędnik cywilny w Składnicy Materiałów Kulturalno-Oświatowych przy Okręgowym Zakładzie Mundurowym nr 1 w Warszawie<sup>127</sup>.

Po likwidacji zakładu pracy w dniu 1 grudnia 1922 r., Wiślocki był zmuszony do poszukiwania nowego zatrudnienia. Zachodzi zatem pytanie, kiedy dokładnie i w jakich okolicznościach przeniósł się z Warszawy do Wilna. Jak już wspomniano, w tym czasie rozpoczął właśnie działalność nowo utworzony Oddział Sztuki w Wilnie, jednak – co istotne – już wkrótce w wyniku reorganizacji państwowej opieki nad zabytkami nastąpiły istotne zmiany. W dniu 1 lutego 1923 r. obszar podległy kierownikowi wileńskiego Oddziału Sztuki powiększono bowiem o rozległe województwo nowogródzkie<sup>128</sup>. Tak nagłe i znaczne przekształcenia spowodowały konieczność zatrudnienia drugiego pracownika, jako siłę pomocniczą dla tutejszego kierownika-konserwatora<sup>129</sup>.

Wiślocki jako doświadczony specjalista w zakresie fotografowania zabytków sztuki i architektury, który w swym dorobku zawodowym miał nawet zdjęcia filmowe Wilna, był odpowiednim kandydatem na to stanowisko. Na jego korzyść przemawiała wcześniejsza współpraca z Polską Akademią Umiejętności w Krakowie<sup>130</sup>, jak i rekomendacja Mieczysława Orłowicza<sup>131</sup>, który podkreślał jego kwalifikacje, talent i znajomość polskich zabytków artystycznych. Wiślocki był zatrudniony w Oddziale

---

<sup>124</sup> AAN, MSW, III/159, Curriculum vitae, 15 czerwca 1928 r., k. nlb.

<sup>125</sup> AAN, MSW, III/159, Deklaracja XIV [Poprzednia służba państwowa polska], k. nlb. (verso).

<sup>126</sup> AAN, MSW, III/159, Skład. Materj. Kult. Ośw. Przy O.Z.M. Nr 1, 22 listopada 1922 r., k. nlb.

<sup>127</sup> AAN, MSW, III/159, Okręgowy Zakład Mundurowy nr 1 w Warszawie. Zaświadczenie, 24 sierpnia 1922 r., k. nlb.

<sup>128</sup> AAN, MWRiOP, 5321, Pismo Ministerstwa W.R. i O.P. do wojewody nowogródzkiego, 20 stycznia 1923, k. 401; Pismo Ministerstwa W.R. i O.P. do Delegata Rządu w Wilnie, 20 stycznia 1923, k. 402. Por. J. Wojciechowski, *Historia powstania i rozwoju organizacji opieki...*, s. 18.

<sup>129</sup> AAN, MWRiOP, 5321, W sprawie przyłączenia Nowogródzkiego Okręgu Konserwatorskiego do Wileńskiego, 31 stycznia 1923 r., k. 403.

<sup>130</sup> AAN, MSW, III/159, Polska Akademia Umiejętności, 18 lutego 1920 r., k. nlb.

<sup>131</sup> AAN, MSW, III/159, Mieczysław Orłowicz. Zaświadczenie, 19 kwietnia 1923 r., k. nlb.

Sztuki w Urzędzie Delegata Rządu w Wilnie (il. nr 4) w charakterze sekretarza-technika (IX st. sł.) w okresie od 16 czerwca 1923 r.<sup>132</sup> do 30 kwietnia 1924 r.<sup>133</sup> W tym czasie do jego głównych obowiązków służbowych należało wykonywanie inwentaryzacji fotograficznej zabytków (il. nry 5–6), która stworzyła zalążek archiwum konserwatora okręgu wileńsko-nowogródzkiego<sup>134</sup>.

Wisłocki odszedł z Oddziału Sztuki na własną prośbę<sup>135</sup>, po czym przez kilka kolejnych lat pracował jako nauczyciel gimnazjalny<sup>136</sup>. Ten okres w jego działalności zawodowej był dotychczas albo całkowicie pomijany<sup>137</sup>, albo uwagi na ten temat ograniczały się jedynie do lakonicznych i niezbyt precyzyjnych wzmianek<sup>138</sup>. Nawet gdy odnotowano, że Wisłocki pracował w gimnazjach w Święcianach (w województwie wileńskim), a następnie w Wilnie, to brak jest bliższych informacji o jakie dokładnie szkoły chodzi<sup>139</sup> (bądź też podane dane wymagają sprostowania<sup>140</sup>), czy też jakich nauczał przedmiotów. Jednak przede wszystkim, jak dotąd nie zdołano nawet precyzyjnie ustalić w jakich latach Wisłocki był zatrudniony na stanowisku nauczyciela. Co prawda niekiedy podawane są przynajmniej orientacyjne daty roczne, jednak

---

<sup>132</sup> AAN, MSW, III/159, Delegat Rządu w Wilnie do Pana Adama Wisłockiego, 19 czerwca 1923 r., k. 90.

<sup>133</sup> AAN, MSW, III/159, Delegat Rządu w Wilnie do Pana Adama Wisłockiego, 30 kwietnia 1924 r., k. 91.

<sup>134</sup> Fotografie z archiwum konserwatora wileńsko-nowogródzkiego (w tym zdjęcia wykonane przez Adama Wisłockiego) przekazano do utworzonego w 1929 r. Centralnego Biura Inwentaryzacji Zabytków Sztuki w Ministerstwie Wyznań Religijnych i Oświecenia Publicznego, gdzie od 1935 r. rozpoczęto systematyczne prace nad tworzeniem centralnego archiwum zabytków sztuki w Polsce. Archiwum CBI stanowi obecnie trzon Zbiorów Fotografii i Rysunków Pomiarowych Instytutu Sztuki PAN w Warszawie. Por. Piotr Sypczuk, Piotr Lasek, *Centralne Biuro Inwentaryzacji Zabytków Sztuki : rozważania nad znaczeniem instytucji w dziewięćdziesięciolecie jej powstania*, [w:] *Cud jedności. Architektura i plastyka dwudziestolecia międzywojennego*, red. Katarzyna Wojtczak, Gdańsk 2019, s. 244–245.

<sup>135</sup> AAN, MSW, III/159, Delegat Rządu w Wilnie do Pana Adama Wisłockiego, 30 kwietnia 1924 r., k. 91.

<sup>136</sup> AAN, MSW, III/159, Kuratorium Okręgu Szkolnego Wileńskiego. Wisłocki Adam – zaświadczenie o pracy, 1 maja 1937 r., (odpis, 13 sierpnia 1938 r.), k. 193; Koedukacyjne Gimnazjum im. T. Czackiego w Wilnie. Zaświadczenie, 26 maja 1928 r., k. nlb.

<sup>137</sup> W. Paryski, Z. Radwańska-Paryska, op. cit., s. 1339.

<sup>138</sup> *Jubileusz...*, op. cit., s. 2; A. Chowański, op. cit., s. 26; *Katalog...*, op. cit., s. 169; J. Kucharska, *Adam Wisłocki...*, op. cit., s. 88; też, *Pałac...*, op. cit., s. 516; A. Wisłocki, S. Pisarek (biogram).

<sup>139</sup> A. Chowański, op. cit., s. 26; *Katalog...*, op. cit., s. 169; A. Wisłocki, S. Pisarek (biogram).

<sup>140</sup> J. Kucharska, *Adam Wisłocki...*, op. cit., s. 88; też, *Pałac...*, op. cit., s. 516.

uzasadniony niepokój wzbudzają znaczne rozbieżności (lata 1923–1926<sup>141</sup>, 1923–1928<sup>142</sup> lub 1925–1927<sup>143</sup>).

Sam Wisłocki podał, że po uzyskaniu uprawnień do nauczania w szkołach średnich<sup>144</sup>, w latach 1924–1927 pracował jako nauczyciel etatowy w Gimnazjum Państwowym im. Józefa Piłsudskiego w Święcianach i następnie w Koedukacyjnym Gimnazjum im. Tadeusza Czackiego w Wilnie<sup>145</sup>. Obecnie można szczegółowo ustalić, że w pierwszej z wymienionych szkół był on zatrudniony dokładnie w okresie od 1 listopada 1924 r. do 31 sierpnia 1926 r. w charakterze nauczyciela geografii (IX grupa uposażenia)<sup>146</sup>. Wisłocki został zwolniony z pracy na własną prośbę w związku z planami kontynuowania studiów przyrodniczych na Uniwersytecie Stefana Batorego w Wilnie<sup>147</sup>.

Jednak zanim Wisłocki zakończył pracę w święciańskim gimnazjum i przeniósł się do Wilna, w jego życiu – tym razem prywatnym, a nie zawodowym – miało miejsce jeszcze jedno ważne wydarzenie, które warto odnotować. Otóż w dniu 18 kwietnia 1926 r. w kościele ewangelicko–reformowanym w Wilnie, ks. proboszcz Michał Jastrzębski pobłogosławił związek małżeński między „nauczycielem gimnazjum w Święcianach p. Adamem Wisłockim”<sup>148</sup>, wyznania ewangelicko–reformowanego<sup>149</sup> (il. nr 7), rozwiedzionym, a panną Zofią Aleksandrą Zdzienicką, wyznania ewangelicko–reformowanego, niezamężną<sup>150</sup>. Uroczystość odbyła się w obecności świadków, na

---

<sup>141</sup> A. Chowański, op. cit., s. 26; *Katalog...*, op. cit., s. 169; J. Kucharska, *Pałac...*, op. cit., s. 516.

<sup>142</sup> *Jubileusz...*, op. cit., s. 2.

<sup>143</sup> J. Kucharska, *Adam Wisłocki...*, op. cit., s. 88.

<sup>144</sup> AAN, MSW, III/159, Curriculum vitae, k. nlb.

<sup>145</sup> Ibidem. Por. AAN, MSW, III/159, Deklaracja XIV [Poprzednia służba państwowa polska], k. nlb. (verso).

<sup>146</sup> AAN, MSW, III/159, Kuratorium Okręgu Szkolnego Wileńskiego: Wisłocki Adam – zaświadczenie o pracy, 1 maja 1937 r. (odpis, 13 sierpnia 1938 r.), k. 193.

<sup>147</sup> Ibidem.

<sup>148</sup> AAN, WSM, III/159, Z ksiąg kościelnych parafji Wileńskiej Ewangelicko–Reformowanej o zaślubinach w roku 1926 (odpis, 15 stycznia 1934 r.), k. nlb.

<sup>149</sup> Por. AAN, WSM, III/159, Superintendent Kościołów Ewangelicko–Reformowanych Okręgu Wileńskiego. Zaświadczenie, 5 października 1926 r., k. nlb.

<sup>150</sup> AAN, WSM, III/159, Z ksiąg kościelnych parafji Wileńskiej Ewangelicko–Reformowanej o zaślubinach w roku 1926 (odpis), 15 stycznia 1934 r., k. nlb.



których państwo młodzi powołali pannę Helenę Dreszównę oraz „p. Jana Bułhaka, profesora Uniwersytetu Stefana Batorego w Wilnie”<sup>151</sup>.

Pracę w drugiej szkole, tym razem w Wilnie, Wisłocki rozpoczął w dniu 1 września 1926 r.<sup>152</sup> W roku szkolnym 1926/1927 był nauczycielem geografii (kl. I–V), nauki o Polsce współczesnej (kl. VIII), historii (kl. I–IV) oraz wychowawcą klasy IV<sup>153</sup>. W następnym roku szkolnym prowadził wszystkie lekcje geografii (kl. I–V), jednak tylko do dnia 1 stycznia 1928 r. – kiedy to na własną prośbę odszedł z pracy<sup>154</sup>. Wisłocki jako nauczyciel miał dobrą opinię zarówno wśród pedagogów, jak i rodziców uczniów (il. nr 8), a zdaniem dyrektora gimnazjum dał się poznać jako „człowiek ideowy i energiczny”<sup>155</sup>.

W dniu 2 lipca 1927 r. w Wilnie zorganizowano wielką uroczystość koronacji cudownego obrazu Matki Boskiej Ostrobramskiej<sup>156</sup>. Z tej okazji nie tylko przeprowadzono konserwację obrazu, Ostrej Bramy, czy sąsiedniego kościoła św. Teresy<sup>157</sup>, ale i postanowiono utrwalić to niezwykle podniosłe wydarzenie z życia miasta na taśmie filmowej<sup>158</sup>. Zresztą sam film, a pośrednio i rola Wisłockiego w jego powstaniu, zostały już docenione i odnotowane w literaturze przedmiotu<sup>159</sup>. Nie brak nawet opinii, jakoby to właśnie w związku z przygotowaniem do tej produkcji filmowej, specjalnie „zaproszono z Warszawy filmowca, fotografa, jak również zapalonego sportowca kajakarza Adama Wisłockiego [...]”<sup>160</sup>. Choć Wisłocki miał za sobą doświadczenie w pracy jako filmowiec w Warszawie, to jednak – jak już

---

<sup>151</sup> Ibidem.

<sup>152</sup> AAN, MSW, III/159, Koedukacyjne Gimnazjum im. T. Czackiego w Wilnie. Zaświadczenie, 26 maja 1928 r., k. nlb.

<sup>153</sup> Ibidem.

<sup>154</sup> Ibidem.

<sup>155</sup> Ibidem.

<sup>156</sup> J. Poklewski, *Polskie życie artystyczne w międzywojennym Wilnie...*, s. 238–239; *Wileńsko-nowogródzki okręg konserwatorski w okresie międzywojennym...*, op. cit., s. 137; tenże, *Studia z historii sztuki i kultury wileńskiej...*, op. cit., s. 407.

<sup>157</sup> Ibidem.

<sup>158</sup> J. Kucharska, *Adam Wisłocki...*, op. cit., s. 88.

<sup>159</sup> Irena Nowak–Zaorska, *Polski film oświatowy w okresie międzywojennym*, Wrocław 1969, s. 130–131; J. Kucharska, *Adam Wisłocki...*, op. cit., s. 88; Anna Mikonis, *Filmowe Wilno*, [w:] *Kino Kresów. Kultura filmowa na ziemiach wschodnich II Rzeczypospolitej: Lwów, Wilno, Grodno*, red. Rafał Syska, Piotr Komorowski, Piotr Kulesza, Łódź 2018, s. 22–23.

<sup>160</sup> A. Mikonis, op. cit., s. 23.

zauważono powyżej – w tym czasie mieszkał i pracował w Wilnie, a tym samym uznać go można raczej za lokalnego twórcę, niż przybysza ze stolicy.

Ponadto w świetle, co prawda publikowanego, acz nie w pełni wykorzystanego dokumentu, to Wisłockiego – obok wielce zasłużonego Romualda Kawalca – uznać należy za jednego z głównych inicjatorów powstania filmu<sup>161</sup>. To właśnie Wisłocki, z ramienia Towarzystwa Filmowego „Światfilm”, w dniu 17 czerwca 1927 r. przedstawił ofertę dla Miejskiego Kinoteatru Kulturalno-Oświatowego w Wilnie na „film propagandowo-aktualny pod tytułem : *Uroczystość Koronacji Matki Boskiej Ostrobramskiej*”<sup>162</sup>. Film zdobył wielkie uznanie ówczesnych władz (z marszałkiem Józefem Piłsudskim na czele), przychylnie opinie recenzentów i nade wszystko wzbudził zachwyt niezliczonych widzów w kinach w całym kraju<sup>163</sup>. Tym samym „monumentalny film wileński”<sup>164</sup> – jak okrzyknęła go prasa – odniósł niekwestionowany sukces, co było niewątpliwą zasługą Wisłockiego, którego zresztą uznano nawet za głównego twórcę tego dzieła<sup>165</sup>.

Okres następujący bezpośrednio po zakończeniu przez Wisłockiego pracy w wileńskiej szkole pozostawał dotychczas swoistą białą plamą w jego biografii. W jednym zaledwie przypadku odnotowano tylko, że w 1928 r. przeniósł się on do Warszawy, gdzie następnie pełnił urząd cenzora filmowego<sup>166</sup>. Jednak na okoliczności ustąpienia ze stanowiska nauczyciela, jak i jego plany przeniesienia się do stolicy, nowe światło rzucają niewykorzystane jak dotąd materiały archiwalne. Otóż wspomniany powyżej dyrektor wileńskiego gimnazjum, wystawiając pozytywną opinię swojemu pracownikowi, zaznaczył, że Wisłocki odchodzi ze szkoły „gdyż został zaangażowany do prac wyborczych w Warszawie”<sup>167</sup>. Mowa oczywiście o zbliżających się wyborach parlamentarnych z 1928 r., w których najwięcej głosów uzyskał Bezpartyjny Blok

---

<sup>161</sup> Ibidem, s. 21.

<sup>162</sup> Ibidem.

<sup>163</sup> I. Nowak–Zaorska, op. cit., s. 130–131; J. Kucharska, op. cit., s. 88.

<sup>164</sup> „Prastare Wilno” w dniu koronacji obrazu ostrobramskiego, „Światfilm. Czasopismo kulturze poświęcone” 1, 1927, nr 14, s. 3.

<sup>165</sup> Ibidem.

<sup>166</sup> J. Kucharska, *Adam Wisłocki...*, op. cit., s. 89.

<sup>167</sup> AAN, MSW, III/159, Koedukacyjne Gimnazjum im. T. Czackiego w Wilnie. Zaświadczenie, 26 maja 1928 r., k. nlb.

Współpracy z Rządem. Co istotne, Wisłocki w okresie od 1 stycznia do 31 marca 1928 r. i następnie od 31 marca do 31 maja 1928 r. pracował właśnie w Centralnym Komitecie Wyborczym B.B.W.R. w charakterze szefa propagandy kinowej, megafonowej, radiowej i lotniczej<sup>168</sup>. Jego wysoce obywatelska i ideowa postawa, a także pełna poświęcenia praca na rzecz „propagandy wzrokowej” wzbudziły pełne uznanie kierownictwa komitetu<sup>169</sup>.

Sukces prowadzonej przez Wisłockiego akcji wyborczej, jak i dobra opinia przełożonych, otworzyły przed nim nowe możliwości rozwoju zawodowego. Tym bardziej, że Wisłocki przybył przecież do stolicy owiany sławą głównego twórcy obrazu filmowego o Wilnie, który był wyświetlany i podziwiany nawet w Belwederze<sup>170</sup>. Ukoronowaniem jego starań o pracę w charakterze filmowca było zatrudnienie w Centralnym Biurze Filmowym, co stanowi kolejny ważny etap w jego biografii, wykraczający jednakże poza ramy niniejszych rozważań. Jednocześnie wileński okres działalności przyniósł Wisłockiemu nie tylko miano cenionego filmowca, ale i zarazem uznanego fotografa. Na taką opinię zasłużył sobie jako zawodowy inwentaryzator zabytków sztuki oraz autor niezliczonych zdjęć krajoznawczych. Ale z całą pewnością przyczyniła się do tego także jego bliska i zażyła znajomość z najwybitniejszym fotografikiem wileńskim, co utrwaliło przekonanie, że „Adam Wisłocki należy do naszych najlepszych fotografów - pejzażystów i jest w tej dziedzinie uczniem prof. Jana Bułhaka z Wilna”<sup>171</sup>

---

<sup>168</sup> AAN, MSW, III/159, Centralne Biuro Bezpartyjnego Bloku Współpracy z Rządem. Zaświadczenie (odpis), 12 marca 1938 r., k. 192.

<sup>169</sup> AAN, MSW, III/159, Bezpartyjny Blok Współpracy z Rządem, Centralne Biuro Wyborcze, 31 marca 1928 r. (odpis, 13 sierpnia 1938 r.), k. nlb.

<sup>170</sup> I. Nowak-Zaorska, op. cit., s. 131; J. Kucharska, *Adam Wisłocki...*, op. cit., s. 88.

<sup>171</sup> *Jubileusz...*, op. cit., s. 2.

## Inwentaryzacja zabytków w województwie nowogródzkim

W 1923 r. konserwator wileński przeprowadził pierwszą dużą akcję inwentaryzacyjną zabytków architektury w województwie nowogródzkim. W dniu 10 lipca tegoż roku Delegat Rządu na Ziemię Wileńską zatwierdził wniosek Remera w sprawie wyjazdu służbowego na 7–10 dni (począwszy od 11 lipca b.r.)<sup>172</sup>. Celem delegacji było bliższe zaznajomienie się z aktualnymi sprawami kulturalno-artystycznymi oraz odbycie „inspekcji najważniejszych zabytków sztuki i kultury. Przedewszystkiem zniszczonych skutkiem działań wojennych a znajdujących się na obszarze rzeczzonego województwa [...]”<sup>173</sup>. W związku z planowanym objazdem zamierzano jednocześnie wykonać fotografie zabytków, dlatego też Remer zwrócił się o „delegację dla podpisanego i sekretarza-technika tut. Oddziału Sztuki p. Adama Wisłockiego, którego pomocy potrzebuję przy dokonywaniu zdjęć inwentaryzacyjnych”<sup>174</sup>.

Inspekcję rozpoczęto od Nowogródka, gdzie w dniach 14–15 lipca 1923 r. zapoznano się ze stanem zachowania kościoła farnego p.w. Przemienienia Pańskiego<sup>175</sup>, a przede wszystkim skontrolowano przebieg prac konserwatorskich przy kaplicach Bożego Ciała i Anioła Stróża<sup>176</sup>. W pozostałych do niedawna w ruinie kaplicach przeprowadzono rekonstrukcję sklepień według projektu Jerzego Beilla<sup>177</sup>, a pierwotnie

---

<sup>172</sup> AAN, Akta MWRiOP, Akta osobowe, 5321, Remer Jerzy, W sprawie delegacji Konserwatora Remera i Sekretarza Wisłockiego do Wojew. Nowogródzkiego, k. 433.

<sup>173</sup> Ibidem.

<sup>174</sup> Ibidem.

<sup>175</sup> IS PAN, Zbiory FiRP, nr inw. 30804.

<sup>176</sup> IS PAN, Zbiory FiRP, nr inw. 30814.

<sup>177</sup> Maria Kałamajska–Saeed, *Kościół rektoralny p.w. Przemienienia Pańskiego (dawna fara) i dom zakonny SS. Nazaretanek p.w. Chrystusa Króla*, [w:] *Materiały do dziejów sztuki sakralnej za ziemiach wschodnich dawnej Rzeczypospolitej*, red. naukowy serii Jan K. Ostrowski, cz. II, *Kościół i klasztory rzymskokatolickie dawnego województwa nowogródzkiego*, red. naukowa Maria Kałamajska–Saeed, t. 5, *Kościół Nowogródka*, Kraków 2017, s. 24.

półkolisty kształt okien zamieniono na ostrołukowy<sup>178</sup>, nadając obiektom wyraźne cechy gotyckie. Restauracja kaplic była przedmiotem obrad na Zjeździe Rady Konserwatorskiej w Wilnie w 1925 r., wówczas to wypowiedziano się za usunięciem „pseudo-gotyckich żeber”<sup>179</sup>, jako nieodpowiednich dla obiektów, które mimo „zapóźnionych cech gotyckich”<sup>180</sup>, pochodzą jednak z XVII w. Krytycznie odniesiono się także do odbudowy stromego dachu jednej z kaplic, którego połączyć w sposób niewłaściwy przecięła okno nawy kościoła<sup>181</sup>.

W ramach inspekcji zapoznano się ze stanem zachowania i wykonano inwentaryzację fotograficzną znaczniejszych zabytków miasta, m.in. cerkwi pobazylikańskiej Borysohlebskiej, klasztoru dominikanów<sup>182</sup>, wraz z biblioteką na pierwszym piętrze, synagogi<sup>183</sup>, szkoły żydowskiej, czy hali targowej na rynku<sup>184</sup>. W większości z wymienionych obiektów w kolejnych latach przeprowadzono gruntowne prace konserwatorskie lub przynajmniej ogólne remonty<sup>185</sup>. Ponadto warto odnotować fotografie ruin zamku w Nowogródku, które w dotychczasowych, szczegółowych opracowaniach były całkowicie pomijane<sup>186</sup>.

Na marginesie dodajmy, że początkowo opieka nad zamkami wileńskimi i nowogródzkimi ograniczała się jedynie do strzeżenia ruin przed dewastacją i rozbiórką. Prace konserwatorskie zamków w tej części kraju rozpoczęto właśnie od wzgórza zamkowego w Nowogródku, gdzie w latach 1922–1923 zabezpieczono basztę południową poprzez wymurowanie dwóch kamiennych skarp<sup>187</sup>. Natomiast w 1924 r. rozpoczęto badania archeologiczne pod kierunkiem Romualda Gürtlera, jak i na szerszą skalę prowadzono konserwację ruin zamkowych<sup>188</sup>. W bezpośrednim związku z tymi

---

<sup>178</sup> Ibidem, s. 25.

<sup>179</sup> AAN, MWRiOP, Protokół IX Zjazdu Rady Konserwatorów w Wilnie dn. 3–9 czerwca 1925 r., k. 322.

<sup>180</sup> Ibidem.

<sup>181</sup> Ibidem, k. 323.

<sup>182</sup> IS PAN, Zbiory FiRP, nr inw. 17466.

<sup>183</sup> IS PAN, Zbiory FiRP, nr inw. 30843–30844.

<sup>184</sup> IS PAN, Zbiory FiRP, nr inw. 30793.

<sup>185</sup> J. Wojciechowski, *Co zrobiono w Polsce w zakresie odbudowy...*, s. 302–304.

<sup>186</sup> Ibidem. J. Kucharska, *Adam Wisłocki...*, s. 91–96 (aneks). Por. eadem, *Pałac...*, s. 513–520.

<sup>187</sup> Józef Żmigrodzki, *Nowogródek i okolice*, Nowogródek 1931, s. 24–25.

<sup>188</sup> Romuald Gürtler, *Roboty konserwatorskie na górze zamkowej w Nowogródku (sprawozdanie ogólne)*, „Ochrona Zabytków Sztuki” z. 1-4, 1930/1931, s. 181; J. Żmigrodzki, op. cit., s. 25.

pracami terenowymi pozostawała inicjatywa usypania kopca Adama Mickiewicza<sup>189</sup>. W tym celu zamierzano wykorzystać rumowisko usuwane z dziedzińca zamkowego oraz hałdy ziemi powstałe w wyniku wykopalisk<sup>190</sup>.

W styczniu 1924 r. utworzono specjalny komitet, który zdecydował o takiej właśnie formie upamiętnienia wieszca narodowego, jak i o lokalizacji monumentu na wzgórzu sąsiadującym z ruinami zamku, potocznie zwanym „Drugim Zamkiem” lub „Małym Zamkiem”<sup>191</sup>. W pracach komitetu czynny udział brał Remer, jako kierownik Oddziału Sztuki<sup>192</sup>, zresztą podobnie jak w pracach komitetów wzniesienia pomnika Mickiewicza w Wilnie, czy opieki nad pamiątkami po Mickiewiczu na Nowogródczyźnie<sup>193</sup>. O ile środowisko konserwatorskie pozytywnie oceniło prowadzone prace archeologiczne na zamku nowogródzkim, to krytycznie wypowiedziało się na temat celowości usypania kopca Mickiewicza, a w szczególności jego usytuowania w bezpośredniej bliskości wzgórza zamkowego<sup>194</sup>. Prace nad ukończeniem kopca Mickiewicza w jego rodzinnym mieście były jednak kontynuowane w kolejnych latach.

Wspomniane pomniki i pamiątki były oczywiście wyrazem wielkiej czci jaką otaczano Mickiewicza, zwłaszcza w województwie nowogródzkim, gdzie szczególną kategorię zabytków architektury stanowiły tzw. „zabytki mickiewiczowskie”<sup>195</sup>. Wśród nich zupełnie wyjątkowe miejsce zajmował Czombrów (pow. nowogródzki), już wówczas powszechnie uznawany za najbardziej prawdopodobny pierwowzór Soplicowa z „Pana Tadeusza”. W ramach inspekcji zabytków – w dniu 15 lipca 1923 r. – Wisłocki wykonał fotografowie dworu i spichlerza, które w kolejnych latach wyremontowano<sup>196</sup>. Konieczność opieki nad dziedzictwem związanymi z poetą w pełni uświadomiły działania wojenne, które całkowicie zniszczyły drewniany lamus w

---

<sup>189</sup> Romuald Gürtler, *Roboty konserwatorskie ...*, s. 183.

<sup>190</sup> *Ibidem*.

<sup>191</sup> J. Żmigrodzki, *op. cit.*, s. 38.

<sup>192</sup> IS PAN, Zb. Spec., „Archiwum Wacława Husarskiego”, k. 5. Por. J. Żmigrodzki, *op. cit.*, s. 38.

<sup>193</sup> IS PAN, Zb. Spec., „Archiwum Wacława Husarskiego”, k. 5.

<sup>194</sup> AAN, Akta MWRiOP, 7030, Protokół IX Zjazdu Rady Konserwatorów w Wilnie dn. 3–9 czerwca 1925 r., k. 322.

<sup>195</sup> *Notatki*, „Ziemia” 10, 1925, nr 10–12, s. 258.

<sup>196</sup> J. Wojciechowski, *Co zrobiono w Polsce...*, s. 304.

pobliskim Zaosiu (pow. baranowicki), będący jedyną pozostałością po dawnych zabudowań dworskich Mickiewiczów<sup>197</sup>.

Zniszczenia wojenne dotknęły też rodową siedzibę Wereszczaków w Tuhanowiczach (pow. nowogródzki), miejsce urodzenia Maryli, wielkiej i niespełnionej miłości Mickiewicza. W 1915 r. przebiegała tu linia frontu, w konsekwencji czego z dworu i okolicznych zabudowań pozostały jedynie fundamenty, natomiast park został zdewastowany przez okopy. Całkowitemu zniszczeniu uległa też słynna „Murowanka”, czyli oficyna, w której Mickiewicz mieszkał w czasie wakacyjnych pobytów. Strata była tym bardziej dotkliwa, że z czasem Murowanka stała się miejscem swoistych pielgrzymek, gdzie goście tworzyli na cześć poety okolicznościowe wierszyki i rysunki.

W ramach inspekcji zabytków – w dniu 17 lipca 1923 r.<sup>198</sup> – zapoznano się ze skalą zniszczeń zespołu dworsko-parkowego w Tuhanowiczach. Wykonano wówczas fotografie miejsca, w którym dawniej znajdował się dwór, jak i pozostałości zrujnowanego parku. Jednak park i okoliczne lasy ucierpiały nie tylko na skutek zniszczeń wojennych, ale i prowadzonej już po wojnie grabieży drzew<sup>199</sup>. Zresztą problem wycinki cennego drzewostanu dotyczył też m.in. brzegów jeziora Świteż<sup>200</sup>, które – uświęcone balladami Mickiewicza – miało istotne znaczenie dla polskiej kultury. Spowodowało to konieczność interwencji konserwatora w sprawach ochrony krajobrazu, co w zasadzie wykraczało poza czynności urzędowe wynikające z dekretu o opiece nad zabytkami<sup>201</sup>. W województwie nowogródzkim sprawy dotyczyły parku w Tuhanowiczach, jezior Świteż i Kromań, natomiast na Wileńszczyźnie skoncentrowano się na samym Wilnie (projekt utworzenia wielkoprzestrzennego parku miejskiego,

---

<sup>197</sup> *Notatki*, „Ziemia” 10, 1925, nr 10–12, s. 258. Por. J. Żmigrodzki, op. cit., s. 98.

<sup>198</sup> IS PAN, Zb. FiRP, Tuhanowicze, nry poz. 32547, 32550, data na verso fot.: „d. 17/VII 23 r.” Co prawda J. Kucharska datuje fotografie parku w Tuhanowiczach (pow. nowogródzki) w dniu 22 lipca 1923 r., ale jest to mało prawdopodobne, gdyż tego dnia Wisłocki wykonał inwentaryzację fotograficzną zabytków w odległych Synkowiczach (pow. słonimski).

<sup>199</sup> Marta Hubicka, „*Ktokolwiek będziesz w nowogródzkiej stronie*”, „Ziemia” 1925, nr 10–12, s. 230.

<sup>200</sup> January Kołodziejczyk, *W sprawie Świtezi nowogródzkiej*, „Kurier Warszawski” 1924, nr 158 (6 czerwca 1924), s. 6; *W sprawie Świtezi*, „Ziemia” 1925, s. 255–256.

<sup>201</sup> J. Wojciechowski, *Historia powstania i rozwoju...*, op. cit., s. 11–12.

obejmującego teren wzgórz i okolicznych ogrodów) oraz najbliższych okolicach (Kalwaria, Trynopol)<sup>202</sup>.

W dniu 17 lipca 1923 r. – oprócz wspomnianego już parku w Tuhanowiczach – zapoznano się z kościołem par. p.w. św. Jerzego w Połoneczce, wraz z dzwonnica i kaplicą<sup>203</sup>. Natomiast następnego dnia (tj. 18 lipca) wybrano się do Iszkoldzi (pow. baranowicki), gdzie wykonano inwentaryzację fotograficzną kościoła par. p.w. Przemienienia Pańskiego<sup>204</sup>. Jeden z najstarszych zabytków województwa nowogródzkiego miał dla Remera szczególne znaczenie, gdyż – jak podkreślał – stanowi on przykład związku z „rdzennie polskimi dziełami architektury ceglano-gotyckiej”. Jeszcze tego samego dnia – 18 lipca – w ramach inspekcji skontrolowano stan zachowania zabytków w Stołpcach (pow. stołpecki), mieście położonym w pobliżu granicy radzieckiej. Tamtejszy kościół par. p.w. św. Kazimierza<sup>205</sup> znacznie ucierpiał w wyniku działań wojennych, uszkodzeniu uległy mury obwodowe, wieże, dachy, wraz z więźbą dachową, oraz sztukaterie<sup>206</sup>. Niemal w zupełnej ruinie pozostawał też klasztor poddominikański, który jednak już przed wojną był nieużytkowany i zaniedbany<sup>207</sup>.

Wkrótce odbyła się kolejna akcja inwentaryzacyjna zabytków nowogródzkich. W dniu 10 września 1923 r. Delegat Rządu na Ziemię Wileńską ponownie zatwierdził wniosek Remera w sprawie wyjazdu służbowego na 10 dni (począwszy od 12 września b.r.) do województwa nowogródzkiego<sup>208</sup>. W odróżnieniu od poprzedniej delegacji, która dotyczyła różnych spraw z zakresu kultury artystycznej, tym razem skoncentrowano się wyłącznie na opiece nad zabytkami. Otóż w piśmie wyraźnie wskazano, że celem „drugiej podróży inspekcyjnej zabytków”<sup>209</sup> jest dokonanie kontroli „robót przeprowadzanych około zabytków zniszczonych lub uszkodzonych skutkiem działań wojennych [...]”<sup>210</sup>. Oczywiście w ramach objazdu zamierzano zapoznać się

---

<sup>202</sup> IS PAN, Zb. Spec., „Archiwum Wacława Husarskiego”, Streszczenie sprawozdania..., k. 3–4.

<sup>203</sup> IS PAN, Zb. FiRP, Połoneczka, nr neg. 17512 (nr poz. 31399), 17513 (nr poz. 31402).

<sup>204</sup> IS PAN, Zb. FiRP, nr inw. 35221, 44270.

<sup>205</sup> IS PAN, Zb. FiRP, Stołpce, nr neg. 17618 (nr poz. 32214): „d. 18/VII 23 r.”

<sup>206</sup> J. Wojciechowski, *Co zrobiono w Polsce...*, s. 271.

<sup>207</sup> Ibidem.

<sup>208</sup> AAN, Akta MWRiOP, 5321, W sprawie wyjazdu służbowego do Wojew. Nowogródzkiego, k. 437.

<sup>209</sup> Ibidem.

<sup>210</sup> Ibidem.



możliwie szeroko ze stanem zachowania i wartością historyczno-artystyczną także innych okolicznych zabytków, wykonując zarazem ich inwentaryzację fotograficzną. Remer kolejny raz wybrać się w podróż służbową ze swym współpracownikiem, w związku z czym wnioskował o wydanie delegacji „p. A. Wisłockiemu, p. o. sekretarza–technika Oddziału Sztuki”<sup>211</sup>.

Delegację rozpoczęto od Nowogródka, gdzie 12 września zwiedzono kościół parafialny, wykonując zdjęcie cennej, uszkodzonej płyty pamiątkowej<sup>212</sup> ufundowanej przez kasztelana nowogródzkiego Jana Rudominę Dusiackiego ku czci brata Jerzego i jego towarzyszy broni poległych w bitwie pod Chocimiem w 1621 r.<sup>213</sup> W kolejnych dniach zapoznano się ze stanem zachowania szeregu zabytków, wśród których ponownie istotną grupę stanowiły pałace i dwory ziemiańskie. Odwiedzono m.in. zespół dworski Łozińskich w Boracinie<sup>214</sup>, ruiny pałacu Chreptowiczów w Szczorsach, dwór i oficynę w Obrynie<sup>215</sup>, czy spichlerz dworski w Czombrowie<sup>216</sup>. Oczywiście priorytetem były zabytki architektury, choć w szczególnych przypadkach inwentaryzowano dzieła sztuk plastycznych i rzemiosła artystycznego, jak chociażby pasy słuckie w Śnieżycach<sup>217</sup> i Woronczy<sup>218</sup>.

Powyższe akcje inwentaryzacyjne odnotowano już w literaturze przedmiotu<sup>219</sup>, jednak można odnieść wrażenie, że wciąż nie do końca jasny pozostawał zarówno status samych inspekcji zabytków, jak i Adama Wisłockiego jako fotografa-wykonawcy. Świadczy o tym chociażby przypuszczenie, że „Prawdopodobnie inicjatorem wyprawy

---

<sup>211</sup> Ibidem.

<sup>212</sup> IS PAN, Zb. FiRP, nr inw. 30805.

<sup>213</sup> Jarosław Wojciechowski, *Co zrobiono w Polsce...*, s. 272.

<sup>214</sup> IS PAN, Zb. FiRP, nr inw. 177410, 26165, 26168.

<sup>215</sup> IS PAN, Zb. FiRP, nr neg. 16712-16713.

<sup>216</sup> IS PAN, Zb. FiRP, nr neg. 17311.

<sup>217</sup> IS PAN, Zb. FiRP, nr neg. 17526, 17527 (nieczyt.). Por. pawilon ogrodowy: IS PAN, nr neg. 17523.

<sup>218</sup> IS PAN, Zb. FiRP, nr neg. 17670.

<sup>219</sup> Na inwentaryzację zabytków województwa nowogródzkiego przeprowadzoną w lipcu i we wrześniu 1923 r. uwagę zwróciła Joanna Kucharska. Jednak można odnieść wrażenie, że terminy powyższych inspekcji autorka określiła przede wszystkim w oparciu o datowanie odbitek fotograficznych, bez uwzględnienia omawianych powyżej delegacji służbowych konserwatora zabytków. Por. J. Kucharska, *Adam Wisłocki...*, op. cit., s. 87, 91-95; eadem, *Pałac...*, op. cit., s. 516-517.

był Jerzy Remer<sup>220</sup>, co w świetle przytoczonych archiwaliów nie pozostawia żadnych wątpliwości. Ponadto raz mowa jest o fotografiach wykonanych przez Wisłockiego „prawdopodobnie na zlecenie urzędu konserwatora okręgowego wileńskiego”<sup>221</sup>, znowu innym razem wyraża się przypuszczenie, że powstały one „zapewne w ramach obowiązków służbowych”<sup>222</sup>. Przypomnijmy, że od 16 czerwca 1923 r. Wisłocki był już zatrudniony w Oddziale Sztuki jako jeden z sekretarzy, którzy – jak zaznaczył konserwator wileński – w tym czasie pełnili „funkcje techniczne (rysownicze i fotograficzne) [...]”<sup>223</sup>. Tak więc wykonywanie inwentaryzacji fotograficznej zabytków nowogródzkich z pewnością wchodziło w zakres obowiązków służbowych Wisłockiego.

---

<sup>220</sup> J. Kucharska, *Adam Wisłocki...*, s. 87; eadem, *Pałac...*, op. cit., s. 517.

<sup>221</sup> J. Kucharska, *Adam Wisłocki...*, op. cit., s. 87.

<sup>222</sup> J. Kucharska, *Pałac...*, op. cit., s. 516.

<sup>223</sup> J. Remer, *Oddział Sztuki...*, s. 101.

## Szklane klisze i odbitki fotograficzne

Rozstrzygnięcie tej z pozoru błażej kwestii ma poważniejsze konsekwencje, ponieważ pozostaje to w ścisłym związku ze statusem zdjęć fotograficznych. Zachodzi bowiem istotne pytanie, czy Wisłocki przekazał do wileńskiego archiwum szklane negatywy czy jedynie odbitki fotograficzne? Zdaniem Kucharskiej „Prawdopodobnie Wisłocki przekazał do zbiorów wileńskiego Oddziału Sztuki tylko bardzo starannie opisane odbitki autorskie, z których w zakładzie fotograficznym Jana Bułhaka wykonano szklane negatywy w formacie 13 x 18 cm [...]”<sup>224</sup>. Tym samym zachowany obecnie, bogaty zespół szklanych klisz o powyższych wymiarach miałby mieć rzekomo wtórny charakter, choć – jak sama badaczka jednocześnie dodaje – „być może oryginalne jest kilka szklanych negatywów 18 x 24 cm”<sup>225</sup>.

Powyższe przypuszczenia wzbudzają pewne wątpliwości i rodzą szereg pytań. Otóż dlaczego Wisłocki miałby przekazać do archiwum konserwatora zaledwie niektóre negatywy, inne zaś – i to w zdecydowanej większości – zachować? Tym bardziej, że jak już wykazano był on wówczas pracownikiem Oddziału Sztuki, a wspomniane fotografie wykonywał w ramach inspekcji jako sekretarz–technik, którego głównym obowiązkiem służbowym było właśnie inwentaryzowanie zabytków. Dlatego można byłoby raczej spodziewać się, że tak cenne szklane klisze trafiłyby do archiwum konserwatora, a nie stanowiły własność prywatną fotografa zatrudnionego w tutejszym Oddziale Sztuki<sup>226</sup>.

---

<sup>224</sup> J. Kucharska, *Adam Wisłocki...*, op. cit., s. 89.

<sup>225</sup> Ibidem.

<sup>226</sup> Co prawda Adam Wisłocki miał pokaźne, prywatne archiwum fotograficzne, które w 1935 r. liczyło około 5000 klisz, w tym zdjęcia zabytków województwa nowogródzkiego. Jednak fakt posiadania takich zbiorów nie oznacza oczywiście, że znalazły się w nich szklane klisze wykonane dla Oddziału Sztuki w Wilnie, a tym samym nie może stanowić to rozstrzygającego argumentu w powyższej kwestii.

Ponadto bez uzasadnienia postawiono śmiałą hipotezę o rzekomym wykonywaniu przez Bułhaka reprodukcji z odbitek fotograficznych autorstwa Wisłockiego<sup>227</sup>. Innym razem autorka wspomniana co prawda o współpracy słynnego fotografa z wileńskim Oddziałem Sztuki, powołując się przy tym na życiorys Bułhaka, w którym czytamy: „[...] prowadzi zakład fotograficzny w Wilnie i przystosowuje go do potrzeb Oddziału sztuki przy Urzędzie Wojewódzkim w Wilnie, który zaopatruje w zdjęcia zabytków”<sup>228</sup>. Oczywiście zaopatrywanie w zdjęcia zabytków nie może być równoznaczne z wykonywaniem reprodukcji z odbitek fotograficznych Wisłockiego, trudno byłoby też traktować powszechnie znany fakt jakim była współpraca Bułhaka z Oddziałem Sztuki jako wystarczającą argumentację.

Wśród fotografii pochodzących z archiwum konserwatora wileńsko-nowogródzkiego wskazać można co prawda szklane klisze, będące ewidentnymi reprodukcjami – w tym także ze zdjęć Wisłockiego<sup>229</sup>, a nawet Bułhaka<sup>230</sup> – są to jednak relatywnie nieliczne przypadki, które nie mogą przesądzać o wtórnym charakterze całego zasobu. Jednocześnie należy podkreślić, że nawet powyższe reprodukcje nie były wykonywane przez Bułhaka w jego zakładzie fotograficznym w Wilnie, lecz znacznie później, przez Monikę Moraczewską w pracowni fotograficznej Centralnego Biura Inwentaryzacji Zabytków Sztuki w Ministerstwie W.R. i O.P. w Warszawie. Ponadto reprodukcyjny charakter wspomnianych szklanych klisz został skrupulatnie odnotowany na kopertach czy w inwentarzu klisz<sup>231</sup>.

Problem autentyczności szklanych klisz wymaga rozstrzygnięcia, tym bardziej, że jak zauważono, dopiero dalsze specjalistyczne badania mogłyby „odślonić tajemnicę reprodukcji zdjęć Wisłockiego”<sup>232</sup>. Jednak zamiast proponowanych przez Autorkę specjalistycznych badań chemicznych nad składem emulsji szklanych klisz, warto

---

<sup>227</sup> J. Kucharska, *Adam Wisłocki...*, op. cit., s. 89.

<sup>228</sup> [S. = Stanisław Schönfeld], *Prof. Jan Bułhak. Dane biograficzne*, „Fotograf Polski” 13, 1928, nr 11, s. 250–251.

<sup>229</sup> IS PAN, Zb. FiRP, nr neg. 16217.

<sup>230</sup> IS PAN, Zb. FiRP, nr neg. 19054.

<sup>231</sup> IS PAN, Zb. FiRP, nr neg. 16217: „[...] Fotografował Wisłocki rp./M.; Data zdjęcia rp. 10-X-1938 r.; [...] Pochodzenie Prac. Fot. C.B.I.Z.S.”; IS PAN, Zb. FiRP, nr neg. 19054: „[...] R. Fotografował M. Moraczewska; Data zdjęcia R. 1938.; [...] Pochodzenie z fot. J. Bułhaka.”

<sup>232</sup> J. Kucharska, *Adam Wisłocki...*, op. cit., s. 89.

wpierw po prostu porównać oryginalne odbitki fotograficzne z ich rzekomymi reprodukcjami. Otóż z zestawienia tych samych ujęć na pozytywach i negatywach (w tym o wymiarach 13 x 18 cm) wyraźnie wynika, że większe pole obrazu występuje na szklanych kliszach. Oznacza to, że powyższe odbitki wykonano z tych właśnie klisz, a tym samym nie mają one – jak dotychczas przypuszczano – charakteru fotografii reprodukcyjnej. Dobitnie ukazują to chociażby zdjęcia pałacu w Snowiu czy kościoła p.w. Niepokalanego Poczęcia w Słonimie, których odbitki znacznie wykadrowano w celu uzyskania optymalnego obrazu zabytków. Zatem do archiwum Oddziału Sztuki przekazano oryginalne negatywy szklane, z których następnie wykonano odbitki fotograficzne, starannie opisane i opatrzone pieczętką na verso.

## Archiwum konserwatora zabytków wileńsko-nowogródzkich

Oddział Sztuki nie wykonywał specjalistycznych zdjęć pomiarowych we własnym zakresie, lecz były one sporządzane przez „fachowych członków” Towarzystwa Miłośników Wilna<sup>233</sup>. W ramach towarzystwa działała bowiem Sekcja Inwentaryzacyjna, która pod kierunkiem Juliusza Kłosa wykonała dla konserwatora szereg pomiarów, ze szczególnym uwzględnieniem wileńskich zabytków architektury sakralnej<sup>234</sup>. Niektóre z nich – rzut katedry p.w. św. Stanisława<sup>235</sup> i rzut 1. piętra klasztoru bazylianów<sup>236</sup> – zostały opublikowane w 1923 r. przez Juliusza Kłosa w jego przewodniku po Wilnie<sup>237</sup>. Choć Oddział Sztuki Wilnie otrzymywał z Departamentu Sztuki Ministerstwa W.R. i O.P. kredyty na konserwację i inwentaryzację zabytków, to jednak – jak zaznaczył Remer – zbyt skromne środki wystarczały w praktyce zaledwie na sfinansowanie owych zdjęć architektoniczno-pomiarowych<sup>238</sup>.

Natomiast wszystkie poważniejsze prace konserwatorskie przy zabytkach architektury prowadzono z przyznawanych przez Okręgową Dyрекcję Odbudowy kredytów na „zniszczone kościoły i inne świątynie”<sup>239</sup>. Pomoc finansową i materiały budowlane, po zaopiniowaniu przez konserwatora, przekazywano właścicielom zniszczonych obiektów, najczęściej parafiom, za pośrednictwem parafialnych Komitetów Odbudowy<sup>240</sup>. Wśród głównych prac zrealizowanych w tym czasie, Remer wymienił kościół p.w. Św. Trójcy [!]<sup>241</sup> w Nowogródku, kościół p.w. św. Andrzeja,

---

<sup>233</sup> IS PAN, Zb. Spec., Archiwum "Husarskiego", k. 3.

<sup>234</sup> Ibidem k. 2.

<sup>235</sup> J. Kłosa, *Wilno: przewodnik krajoznawczy*, Wilno 1923, s. 156.

<sup>236</sup> Ibidem, s. 176.

<sup>237</sup> IS PAN, Zb. Spec., Archiwum Husarskiego, k. 2.

<sup>238</sup> Ibidem, k. 3.

<sup>239</sup> Ibidem.

<sup>240</sup> J. Remer, *Oddział Sztuki...*, s. 102.

<sup>241</sup> Być może chodzi o kościół farny p.w. Przemienienia Pańskiego w Nowogródku, przy którym były prowadzone w tym czasie prace konserwatorskie.

pobernardyński i SS. Niepokalanek w Słonimie, p.w. św. Andrzeja w Stołpcach, kościół p.w. św. Michała w Smorgoniach, natomiast w Wilnie katedrę p.w. św. Stanisława, kościół p.w. św. Michała Archanioła, kościół p.w. św. Piotra i Pawła na Antokolu<sup>242</sup>.

Jak słusznie odnotowano w literaturze przedmiotu, największe zasługi w sporządzaniu zdjęć pomiarowych dla wileńskiego Oddziału Sztuki miał właśnie prof. Kłos (którego w późniejszym czasie zastąpił Jan Borowski), natomiast fotografie – jak podkreślił Józef Poklewski – były „dziełem niestrudzonego i niezastąpionego Jana Bułhaka”<sup>243</sup>. Choć wielkie osiągnięcia słynnego fotografika w zakresie inwentaryzacji są niekwestionowane, to warto jednak dodać, że w początkach działalności wileńskiego Oddziału Sztuki podobną rolę – przede wszystkim w odniesieniu do zabytków nowogródzkich – odegrał wspomniany Wisłocki<sup>244</sup> (zresztą prywatnie bliski przyjaciel Bułhaka). Dobitnie o tym świadczą wspomniane powyżej inspekcje przeprowadzone w lipcu i we wrześniu 1923 r., w ramach których Wisłocki wykonał zdjęcia wielu zabytków, stanowiące załączek archiwum fotograficznego.

W archiwum Oddziału Sztuki uwagę zwraca bogaty zbiór zdjęć, do przechowywania którego niezbędny był zakup „szafki małej na klisze i fotografje”, o co swego czasu konserwator wileński usilnie zabiegał. W szczególności zaś wyróżnia się około 300 „własnych zdjęć”, czyli nie tylko stanowiących własność urzędu konserwatorskiego, ale i wykonanych w ramach jego działalności. Wśród odnotowanych trzystu sztuk, znalazły się zdjęcia autorstwa Wisłockiego, na co składały się – jak już wykazano – klisze szklane, jak i odbitki fotograficzne.

Wspomniane odbitki opatrzone na verso pieczęciami „Archiwum Oddz. Sztuki przy Urzędzie Deleg. Rządu w Wilnie”, numerami inwentarzowymi oraz – co szczególnie istotne – starannymi opisami zawierającymi nazwę miejscowości wraz z przynależnością administracyjną (województwo i powiat), określenie obiektu z krótkim objaśnieniem, a przede wszystkim podawano autora i dokładną (najczęściej dzienną)

---

<sup>242</sup> IS PAN, Zb. Spec., Archiwum "Husarskiego", k. 2-3.

<sup>243</sup> J. Poklewski, *Polskie życie artystyczne w międzywojennym Wilnie...*, s. 238.

<sup>244</sup> W przytaczanych powyżej publikacjach autorstwa Józefa Poklewskiego na temat działalności Oddziału Sztuki w Wilnie w latach 1922-1939, które stanowią kompendium wiedzy na temat wileńsko-nowogródzkiego konserwatora zabytków, Adam Wisłocki nie został wspomniany ani razu.

datę wykonania fotografii. W oparciu o zdobyte w okresie wileńskim doświadczenie i wiedzę o fotografii, w późniejszym czasie Remer opracował zalecenia dla inwentaryzatorów zabytków sztuki. W opublikowanej instrukcji szczegółowej, oprócz praktycznych wskazówek odnośnie do stosowania określonych formatów i rodzajów klisz czy papieru fotograficznego, wyraźnie zastrzeżono, iż „[...] odbitki powinny być podpisane na odwrotnej stronie miękkim ołówkiem”<sup>245</sup>.

Jak dotychczas fotografie z archiwum konserwatora wileńsko-nowogródzkiego najpełniej omówiła Jolanta Kucharska, której – jak sama zaznaczyła – dużą trudność sprawiło ustalenie autorów i dat powstania poszczególnych fotografii, co wymagało kilku lat intensywnych badań<sup>246</sup>. Istotne, że w swoich pracach autorka uwzględniła też papierowe koperty służące do przechowywania szklanych klisz, które – mimo wtórnego charakteru<sup>247</sup> – zawierają szereg pól do wypełnienia danych o fotografiach, w tym miejscowość, powiat, województwo, przedmiot, objaśnienie, fotografował, data zdjęcia, format kliszy, pochodzenie. Jednak – zdaniem Kucharskiej – na omawianych kopertach w praktyce wypełniano zaledwie niektóre pola, podając najczęściej jedynie nazwę miejscowości, niekiedy powiat, województwo, czy określenie obiektu, natomiast „w żadnym z opisów nie uwzględniono [...] autora i daty wykonania zdjęcia”<sup>248</sup>.

---

<sup>245</sup> *Instrukcja szczegółowa dla inwentaryzatorów zabytków sztuki*, [oprac. Jerzy Remer, Jadwiga Przeworska], Warszawa : Ministerstwo Wyznań Religijnych i Oświecenia Publicznego, 1930, s. 14.

<sup>246</sup> J. Kucharska, *Pałac...*, op. cit., s. 516.

<sup>247</sup> Pierwotne koperty papierowe z archiwum Oddziału Sztuki w Wilnie nie zachowały się, po przejęciu zbiorów fotograficznych okręgowego konserwatora przez C.B.I., jeszcze przed 1939 r. zastąpiono je nowymi z nagłówkiem: „Min. W.R.iO.P. | Centralne Biuro Inwentaryzacji Zabytków Sztuki”. Obecnie zachowały się tylko pojedyncze egzemplarze, przedwojennych kopert C.B.I., ponadto nieliczne z czasów niemieckiej okupacji (nagłówek: „Hauptabt. Wiss. U. Unt. | Denkmalamt der Hauptabteilung Wissenschaft und Unterricht in Krakau”) i większy zespół wykonany po 1945 r. (nagłówki: „Min. Kultury i Sztuki | Centralne Biuro Inwentaryzacji Zabytków Sztuki” oraz „Min. Kultury i Sztuki | Biuro Inwentaryzacji Zabytków”). Po przekazaniu zbiorów C.B.I. do utworzonego w 1949 r. Państwowego Instytutu Sztuki (od 1959 r. Instytutu Sztuki PAN) część dawnych, uszkodzonych kopert ponownie zastąpiono nowymi, które stanowią obecnie najliczniejszą grupę. Jednak na wszystkich znajdują się analogiczne pola do wypełnienia danych o fotografiach, które – jak wskazują zawarte na niektórych z nich adnotacje – uzupełniano powielając „opis ze starej koperty”. Por. np.: IS PAN, Zbiory FiRP, koperta: Gdańsk, kościół p.w. N.M.P., nr neg. 19050.

<sup>248</sup> J. Kucharska, *Pałac...*, op. cit., s. 516. Por. J. Kucharska, *Adam Wisłocki...*, s. 85.



Ponowna, wnikliwa kwerenda wykazała jednak, że – wbrew powyższemu twierdzeniu – na wielu kopertach ze szklanymi kliszami znajdują się często kompletne opisy, które niejednokrotnie wskazują Wisłockiego jako autora poszczególnych zdjęć wykonanych w 1923 r. Powyższe materiały nie były więc dotychczas w pełni wykorzystane, choć w istotny sposób uzupełniają naszą wiedzę zarówno o fotografię, jak i o wczesnym okresie działalności Oddziału Sztuki w Wilnie w zakresie inwentaryzacji zabytków. Jednak przede wszystkim, jak dotąd w niewystarczający sposób rozpoznano same szklane klisze, na które w Oddziale Sztuki w Wilnie nanoszono (tuszem lub rylcem) numery inwentarzowe, niekiedy poprzedzone skrótem „WN” (tj. okręg wileńsko-nowogródzki), a czasem nawet dodatkowe dane dotyczące samych zabytków. Choć po przejęciu zasobu przez C.B.I., kliszom nadawano nowe numery inwentarzowe, to na wielu szklanych negatywach wciąż jeszcze znajduje się pierwotna numeracja, niekiedy nazwa miejscowości i objaśnienie obiektu, a w pojedynczych przypadkach nawet dokładne daty wykonania fotografii<sup>249</sup>.

Zarazem można odnieść wrażenie, że w pracach nad ustaleniem autorstwa i datowania zdjęć nie wykorzystano zasadniczego narzędzia badawczego jakim jest kilkutomowy „Inwentarz klisz C.B.I.”. Do wspomnianego inwentarza wpisywano szklane negatywy, które C.B.I. systematycznie przejmowało od poszczególnych konserwatorów zabytków, w tym również z okręgu wileńsko-nowogródzkiego. Na kartach inwentarza znajdują się następujące pozycje do wypełnienia: numer porządkowy, miejscowość, województwo i powiat, przedmiot, format, autor zdjęcia, data zdjęcia, pochodzenie, uwagi. Choć nie każda pozycja została dokładnie wypełniona, to jednak w wielu z nich – obok m.in. Jana Bułhaka, Juliusza Kłosa i Stanisława Lorentza – znajduje się właśnie nazwisko Wisłockiego, jako autora zdjęć zazwyczaj datowanych na 1923 r.

---

<sup>249</sup> IS PAN, Zb. FiRP, nr neg. 17404: „135 Mir. Zamek. Stan robót skrzydła wschodniego | pod basztą południowo-wschod. d. 19.VII.23”. Napis powtórzono na kopercie „Państwowy Instytut Sztuki”.

## Zbiory kartograficzne

Uwagę zwraca fakt, że w wileńskim archiwum Oddziału Sztuki zgromadzono pokaźny zbiór kartograficzny liczący około 100 jednostek, na który składały się nie tylko zakupione mapy, ale i – co szczególnie istotne – wykonane przez konserwatora mapy inwentaryzacyjne. Otóż kartoteki, fotografie i zdjęcia architektoniczno-pomiarowe zabytków nieruchomości stanowiły solidną podstawę dla dalszych prac naukowych z zakresu tzw. geografii zabytków. W oparciu o zasoby archiwum sporządzono „mapę zabytków Ziemi wileńskiej i Województwa Nowogródzkiego z oznaczeniem tych miejscowości, w których się znajdują dzieła architektury lub budownictwa drewnianego minionych epok”<sup>250</sup>. Ponadto wykonano plany historyczne większych miast, m.in. Wilna, Nowogródka i Słonima<sup>251</sup>.

Powyższy fakt świadczy, że po zgromadzeniu niezbędnej inwentaryzacji zabytków wileńskich i nowogródzkich, Remer niezwłocznie przystąpił do prac nad mapami, które uprzednio prowadził jako konserwator kielecki. Warto przypomnieć, że w 1921 r. na Wystawie Architektonicznej w Kielcach, Remer wraz ze Stanisławem Chrościechowskim przygotowali dział retrospektywny poświęcony zabytkom architektury województwa kieleckiego<sup>252</sup>. Zaprezentowano wówczas szereg zdjęć pomiarowych, rysunków i fotografii, jednak zabytki wymagały silniejszego osadzenia w kontekście geograficznym. W związku z tym wykonano „Mapę Zabytków Architektury, znajdujących się na terenie Województwa Kieleckiego, na której

---

<sup>250</sup> IS PAN, Zb. Spec., Arch. Husarskiego, k. 1-2.

<sup>251</sup> Ibidem, k. 2. Problem map inwentaryzacyjnych był omawiany na VIII Zjeździe Rady Konserwatorów w 1924 r. w związku z planowaną wystawą konserwatorską. Oprócz mapy zabytków Rzeczypospolitej, poszczególnych województw i powiatów, planowano opracowanie map wybranych miast (m.in. Warszawa, Kraków, Wilno, Lublin, Lwów, Poznań, Toruń, Kazimierz Dolny). Zob. AAN, MWRiOP, 7030, Protokół VIII Zjazdu Rady Konserwatorów odbytego w Warszawie w dn. 2, 3 i 4 października 1924 roku, k.

<sup>252</sup> Jerzy Remer, *Wystawa Architektoniczna w Kielcach*, „Gazeta Kielecka”, 1921, R. L, nr 61 (4 grudnia 1921), s. 1.

oznaczone zostały znakami konwencjonalnymi (czerwone kwadraciki) wszystkie miejscowości z odnośnymi zabytkami budownictwa”<sup>253</sup>.

Za najcenniejszy eksponat wspomnianej wystawy uznawana jest „pierwsza mapa zabytków architektury okręgu kieleckiego”<sup>254</sup> – która zdaniem Janiny Mazurkiewicz odznaczała się – „specjalnym oznakowaniem wykorzystanym później w Centralnym Biurze Inwentaryzacji [Zabytków Sztuki] oraz na mapie ogólnopolskiej na Powszechnej Wystawie Krajowej w Poznaniu [w 1929 r.]”<sup>255</sup>. Choć doświadczenia wystawy architektonicznej z 1921 r. niewątpliwie miały znaczenie dla dalszych prac Remera, to mimo wszystko należy wskazać istotną różnicę dotyczącą oznaczenia zabytków. Otóż na mapie województwa kieleckiego (obejmującego okręgi kielecki i częstochowski), jak i późniejszych mapach zabytków wileńskich i nowogródzkich, oznaczano jedynie miejscowości, w których znajdują się zabytki architektury i budownictwa. Natomiast istotą map inwentaryzacyjnych na wystawie poznańskiej w 1929 r. było zastosowanie specjalnych znaków graficznych dla poszczególnych rodzajów zabytków (np. kościół, zamek, pałac itp.) i różnorodną kolorystykę, która określała ich chronologię lub nawarstwienia stylowe.

Stworzenie takiego systemu umożliwiała więc prezentację zabytków architektury w historycznym rozwoju, graficzne ukazanie pewnych zjawisk artystycznych, a tym samym dawało znacznie większe możliwości badawcze. Tak więc oznakowanie na mapie kieleckiej, czy później wileńskiej i nowogródzkiej, było znacznie uproszczone, a tym samym nie mogło być w sposób bezpośredni wykorzystane

---

<sup>253</sup> *Katalog Działu Retrospektywnego zabytków architektury województwa kieleckiego*, oprac. Stanisław Chrościechowski, Jerzy Remer, Kielce 1921, s. 4.

<sup>254</sup> Janina Mazurkiewicz, *Curriculum vitae Jerzego Ludwika Adama Remera (1888-1979)*, [w:] *Wobec zabytku... Tradycje i perspektywy postaw. Studia dedykowane pamięci prof. Jerzego Remera*, red. Elżbieta Pilecka, Juliusz Raczkowski, Toruń 2010, s. 14.

<sup>255</sup> Janina Mazurkiewicz, op. cit., s. 14. Pewne podobieństwo między znakami graficznymi zabytków architektury na mapie z wystawy kieleckiej z 1921 r. a materiałami kartograficznymi z wystawy poznańskiej z 1929 r. wykazuje jedynie mapa Rzeczypospolitej z zabytkami architektury w rozwoju historycznym. Jednak należy podkreślić, że na drugiej z wymienionych map znaki graficzne w formie kwadratów były zróżnicowane kolorystycznie, co odpowiadało różnym stylom artystycznym i służyło do ukazania pewnych zjawisk artystycznych. Natomiast pozostałe mapy, ze względu na stosowanie innego systemu oznaczeń graficznych, wykazywały już wyraźną odrębność. Por. Jerzy Remer, *Zagadnienia geografii i inwentaryzacji zabytków sztuki w Polsce (w związku z działem państwowej opieki nad sztuką na Powszechnej Wystawie Krajowej w Poznaniu)*, „Wiadomości Konserwatorskie” 10–12, 1929, s. 45.

w późniejszych pracach. Mimo że Remer w pełni zdawał sobie sprawę ze znaczenia map inwentaryzacyjnych dla opieki nad zabytkami czy badań z zakresu historii sztuki<sup>256</sup>, to nie można mu przypisywać autorstwa powyższych znaków graficznych. Otóż na zjeździe konserwatorskim w 1925 r., który *nota bene* odbył się w Wilnie, zaprezentowano „wzory znakowania zabytków na mapach według projektu przygotowanego przez O[skara]. Sosnowskiego”<sup>257</sup>. Dopiero po ich uzupełnieniu i nieznacznej modyfikacji zostały użyte na mapach inwentaryzacyjnych prezentowanych na wystawach konserwatorskich<sup>258</sup>, czy w inwentarzach topograficznych wydawanych przez C.B.I.<sup>259</sup>

Wspomniany zjazd konserwatorski, który odbył się w dniach 3–9 czerwca 1925 r., stanowił nie tylko okazję do zapoznania się ze stanem ważniejszych zabytków Wilna i okolic, lecz także do zwiedzenia pracowni Wydziału Sztuk Pięknych Uniwersytetu Stefana Batorego i „wystawy inwentaryzacyjnej”<sup>260</sup>. Na powyższej wystawie zaprezentowano dotychczasowe osiągnięcia w zakresie inwentaryzacji zabytków wileńsko-nowogródzkich, które dzięki zacieśnieniu współpracy z uczelnią – zwłaszcza po powołaniu Remera na stanowisko zastępcy profesora U.S.B.<sup>261</sup> – najwyraźniej

---

<sup>256</sup> J. Remer, *Zagadnienia geografii i inwentaryzacji zabytków...*, s. 44–48.

<sup>257</sup> AAN, MWRiOP, 7030, Protokół IX Zjazdu Rady Konserwatorów w Wilnie dn. 3–9 czerwca 1925 r., k. 316.

<sup>258</sup> Mapy inwentaryzacyjne z zastosowaniem powyższego „znakowania zabytków” były prezentowane na Wystawie Konserwatorskiej w Warszawie w 1927 r., Wystawie Konserwatorskiej w Wilnie w 1927 r., Powszechnej Wystawie Krajowej w Poznaniu w 1929 r. Zob. *Wystawa konserwatorska*, „Źródła Mocy” II, 1928, z. 3, s. 51–55; Jerzy Remer, *Program inwentaryzacji zabytków sztuki w Polsce*, „Ochrona Zabytków Sztuki” 1–4, 1930/1931, cz. 2, s. 417; idem, *Zagadnienia geografii i inwentaryzacji zabytków...*, s. 44–48; Piotr Lasek, Piotr Sypczuk, *Mapy zabytków architektury z Powszechnej Wystawy Krajowej z 1929 r.: zapomniane materiały kartograficzne*, „Konteksty” LXXIV, 2020, nr 4, s. 238–242.

<sup>259</sup> Tadeusz Szydłowski, *Zabytki Sztuki w Polsce. Inwentarz topograficzny*, cz. III, *Województwo krakowskie*, t. I, z. 1, *Powiat nowotarski*, Warszawa 1938; Witold Kieszkowski, *Zabytki Sztuki w Polsce. Inwentarz topograficzny*, red. Jerzy Szablowski, cz. VI, *Województwo łódzkie*, t. I, z. 1, *Powiat rawsko-mazowiecki*, Warszawa 1939; Jerzy Szablowski, *Zabytki Sztuki w Polsce. Inwentarz topograficzny*, red. Jerzy Szablowski, t. III, *Województwo krakowskie, Powiat żywiecki*, Warszawa 1948. Por. *Zabytki Sztuki w Polsce. Inwentarz topograficzny*, cz. IV, *Powiat piotrkowski, Województwo łódzkie*, praca zbiorowa uczestników obozu naukowego w Sulejowie k. Piotrkowa w r. 1948, Warszawa 1950.

<sup>260</sup> AAN, MWRiOP, Program IX-go Zjazdu Rady Konserwatorów w Wilnie, k. 329.

<sup>261</sup> W dniu 12 września 1924 r. dziekan Wydziału Sztuk Pięknych U.S.B., prof. Ferdynand Ruszczyc, wystąpił do Urzędu Delegata Rządu w Wilnie z prośbą o zezwolenie na objęcie przez Jerzego Remera, konserwatora i kierownika Oddziału Sztuki, stanowiska zastępcy profesora

zostały docenione. Wymownie o tym świadczy decyzja Departamentu Sztuki Ministerstwa W.R. i O.P. o powierzeniu konserwatorowi wileńskiemu opracowania topografii artystycznej Rzeczypospolitej Polskiej, co nastąpiło bezpośrednio po rzeczonym zjeździe<sup>262</sup>.

---

tutejszego Uniwersytetu. Zob. AAN, Pismo dziekana Wydziału Sztuk Pięknych Uniwersytetu Stefana Batorego w Wilnie do Urzędu Delegata Rządu w Wilnie, 12 września 1924 r., k. 475.

<sup>262</sup> Jerzy Remer rozpoczął prowadzenie zleconych przez Departament Sztuki prac nad topografią artystyczną w lipcu 1925 r. Zob. AAN, MWRiOP, 5321, Pismo kierownika Oddziału Sztuki do Delegata Rządu na Ziemię Wileńską, 3 grudnia 1925 r., k. 543.

## Zakończenie

Po początkowych trudnościach w wyposażeniu biura Oddziału Sztuki w Wilnie, brakach kadrowych, notorycznym niedoborze środków finansowych na konserwację i inwentaryzację, dzięki sprawnej organizacji kierownik Remer zdołał stworzyć wręcz wyróżniającą się placówkę. W pionierskim okresie działalności tutejszego Oddziału Sztuki na obszarze Ziemi Wileńskiej i województwa nowogródzkiego przeprowadzono 110 interwencji w sprawie zabytków architektury, głównie zniszczonych na skutek działań wojennych lub zaniedbania<sup>263</sup>. Dodatkowo w samym tylko Wilnie rozpatrzono około 70 wniosków dotyczących remontów czy przekształceń zabytków<sup>264</sup>. W tym czasie inwentaryzację zabytków wykonywano w ramach planowych inspekcji prowadzonych w sezonach budowlanych. Prace nie miały charakteru systematycznego, gdyż uwzględniano jedynie najważniejsze zabytki architektury, w szczególności obiekty zniszczone w wyniku działań wojennych lub wieloletniego zaniedbania. W tym czasie – jak podkreślał Remer – w całym okręgu wileńsko-nowogródzkim „zarejestrowano” około 100 zabytków nieruchomych z 48 miejscowości<sup>265</sup>.

W ciągu zaledwie półtorarocznej działalności, tj. w okresie od 1 listopada 1922 do 1 maja 1924 r. w archiwum znalazło się ponad 1000 fotografii, około 300 własnych zdjęć, 60 rysunków pomiarowych, 100 map<sup>266</sup>. W kolejnych latach zbiory były systematycznie rozbudowywane, przede wszystkim dzięki bliskiej współpracy z Wydziałem Sztuk Pięknych Uniwersytetu Stefana Batorego w Wilnie i Towarzystwem Miłośników Wilna. W 1928 r. w archiwum zgromadzono już 1310 fotografii, około 800

---

<sup>263</sup> IS PAN, Zb. Spec., Archiwum "Husarskiego", k. 2.

<sup>264</sup> Ibidem, k. 2.

<sup>265</sup> Ibidem, k. 2.

<sup>266</sup> Instytut Sztuki Polskiej Akademii Nauk, Zbiory Specjalne, sygn. 1404, Archiwum „Wacława Husarskiego”, Oddział Sztuki. Streszczenie sprawozdania z działalności za rok 1923 /recto od 1.XI.1922 r./ i 1.V.1924, k. 2.

klisz, 348 zdjęć architektoniczno-pomiarowych i 113 map<sup>267</sup>. W uznaniu zasług Remera, w 1929 r. został powołany na stanowisko konserwatora generalnego i zarazem kierownika Centralnego Biura Inwentaryzacji Zabytków Sztuki w Ministerstwie W.R. i O.P.<sup>268</sup> Natomiast na stanowisku konserwatora wileńskiego zastąpił go Stanisław Lorentz, który po latach tak opisał wileńską placówkę: „Oddział miał trzy pokoje: mój gabinet, duży pokój, w którym siedzieli [Tadeusz] Łopalewski i [Helena] Schrammówna, i pokój, w którym mieściło się archiwum fotograficzne i dokumentacyjne oraz kartoteki zabytków”<sup>269</sup>. W gabinecie konserwatora niewątpliwie znajdowało się wspomniane powyżej biurko dębowe, zaś cenną inwentaryzację i dokumentację zabytków z pewnością przechowywano w owych szafkach i szafach, o które swego czasu Remer zabiegał z wielką konsekwencją.

---

<sup>267</sup> J. Remer, *Oddział Sztuki...*, s. 105.

<sup>268</sup> Jerzy Szablowski, *Dzieje inwentaryzacji zabytków sztuki w Polsce: w dwudziestą rocznicę Centralnego Biura Inwentaryzacji Zabytków Sztuki*, „Ochrona Zabytków” II, 1949, nr 2, s. 79–83. Por. Piotr Sypczuk, Piotr Lasek, *Centralne Biuro Inwentaryzacji Zabytków Sztuki: rozważania nad znaczeniem instytucji w dziewięćdziesięciolecie jej powstania*, [w:] *Cud jedności. Architektura i plastyka dwudziestolecia międzywojennego*, red. Katarzyna Wojtczak (Gdańsk: Nadbałtyckie Centrum Kultury, 2019), s. 225-254.

<sup>269</sup> Stanisław Lorentz, *Album wileńskie* (Warszawa : Państwowy Instytut Wydawniczy, 1986), s. 22–23.

# **KATALOG**

Fotografie zabytków architektury z wileńsko-nowogródzkiego okręgu  
konserwatorskiego





Miejscowość: Nowogródek.

Województwo: nowogródzkie.

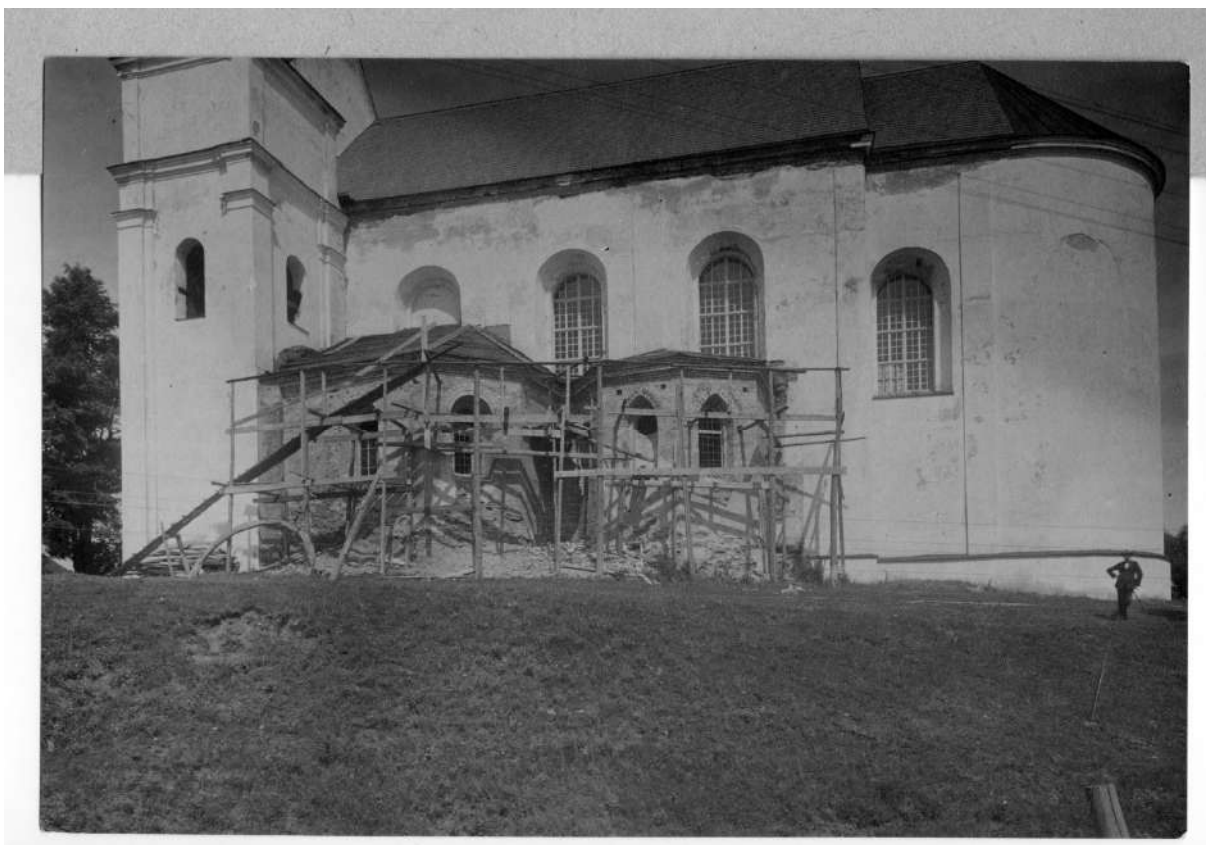
Zabytek: Kościół farny p.w. Przemienia Pańskiego, widok pn.-zach.

Fotograf: Adam Wiślocki.

Data zdjęcia: 1923 r.

Instytut Sztuki PAN, nr inw. 30804.

Prowienicja: Oddział Sztuki w Wilnie.



Miejscowość: Nowogródek.

Województwo: nowogródzkie.

Zabytek: Kościół farny p.w. Przemienia Pańskiego, elewacja pd.

Fotograf: Adam Wiślocki.

Data zdjęcia: 1923 r.

Instytut Sztuki PAN, nr inw. 30814.

Proweniencja: Oddział Sztuki w Wilnie.



Miejscowość: Nowogródek.

Województwo: nowogródzkie.

Zabytek: Hala targowa, widok ogólny.

Fotograf: Adam Wiślocki.

Data zdjęcia: 1923 r.

Instytut Sztuki PAN, nr inw. 30792.

Proweniencja: Oddział Sztuki w Wilnie.



Miejscowość: Nowogródek.

Województwo: nowogródzkie.

Zabytek: Ruiny zamku, baszta.

Fotograf: Adam Wisłocki.

Data zdjęcia: 1923 r.

Instytut Sztuki PAN, nr inw. 30760.

Proweniencja: Oddział Sztuki w Wilnie.



Miejscowość: Nowogródek.

Województwo: nowogródzkie.

Zabytek: prezbiterium kościoła farnego p.w. Przemienia Pańskiego i ruiny zamku.

Fotograf: Adam Wisłocki.

Data zdjęcia: 1923 r.

Instytut Sztuki PAN, nr inw. 30743.

Proweniencja: Oddział Sztuki w Wilnie.



Miejscowość: Słonim.

Województwo: nowogródzkie.

Zabytek: Kościół p.w. św. Andrzeja, widok pd.-zach.

Fotograf: Adam Wiślocki.

Data zdjęcia: 1923 r.

Format odb.: 17 x 11,6 cm.

Instytut Sztuki PAN, nr inw. 32017.

Proweniencja: Oddział Sztuki w Wilnie.



Miejscowość: Słonim.

Województwo: nowogródzkie.

Zabytek: Kościół p.w. św. Andrzeja, ambona.

Fotograf: Adam Wiślocki.

Data zdjęcia: 1923 r.

Instytut Sztuki PAN, nr inw. 32026.

Prowienienca: Oddział Sztuki w Wilnie.





Miejscowość: Słonim.

Województwo: nowogródzkie.

Zabytek: Kościół p.w. św. Andrzeja, tabernakulum.

Fotograf: Adam Wiślocki.

Data zdjęcia: 1923 r.

Instytut Sztuki PAN, nr inw. 32025.

Proweniencja: Oddział Sztuki w Wilnie.





Miejscowość: Swojatycze

Województwo: nowogródzkie

Zabytek: Pałac, fasada (elewacja pd.)

Fotograf: Adam Wisłocki

Data zdjęcia: 1923 r.

Format odb.: 11 x 16,5 cm

Wł.: Instytut Sztuki PAN

Nr inw.: poz. 32308

Proweniencja: Oddział Sztuki w Wilnie



Miejscowość: Swojatycze

Województwo: nowogródzkie

Zabytek: Pałac, wewnątrz (sala wielka)

Fotograf: Adam Wiślocki

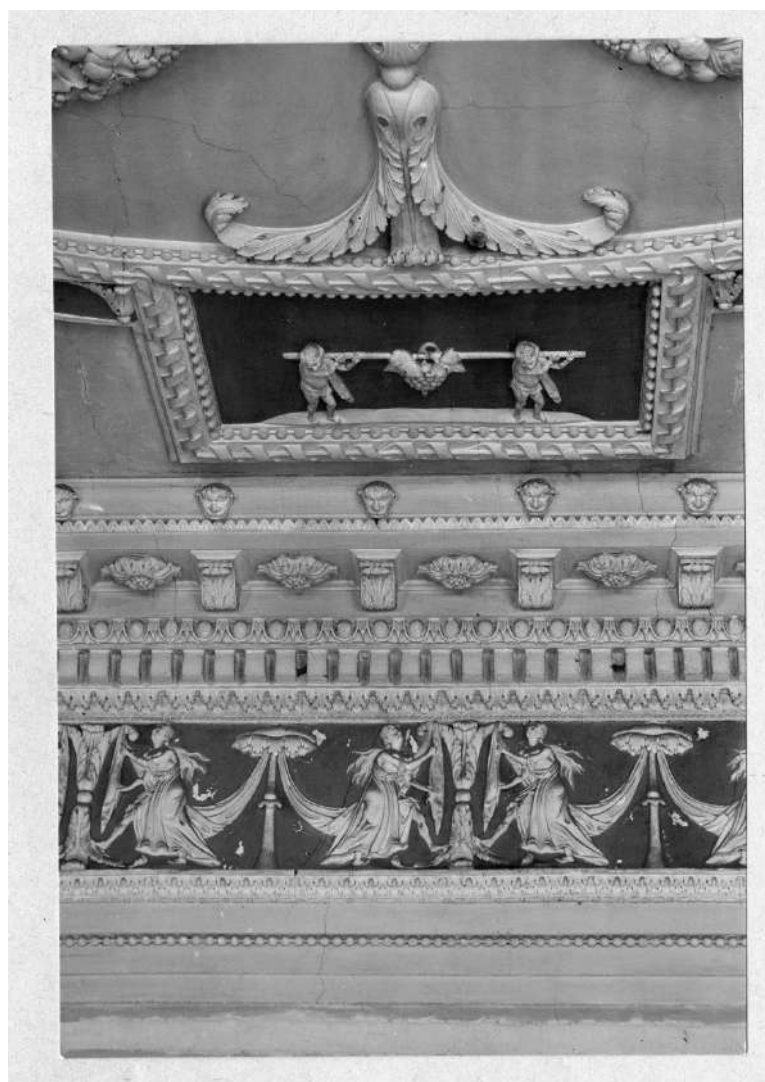
Data zdjęcia: 1923 r.

Format odb.: 12 x 16,9 cm

Wł.: Instytut Sztuki PAN

Nr inw.: poz. 32336

Prowienicja: Oddział Sztuki w Wilnie



Miejscowość: Swojatyce

Województwo: nowogródzkie

Zabytek: Pałac, wewnątrz (dekoracja stiukowa sali wielkiej)

Fotograf: Adam Wisłocki

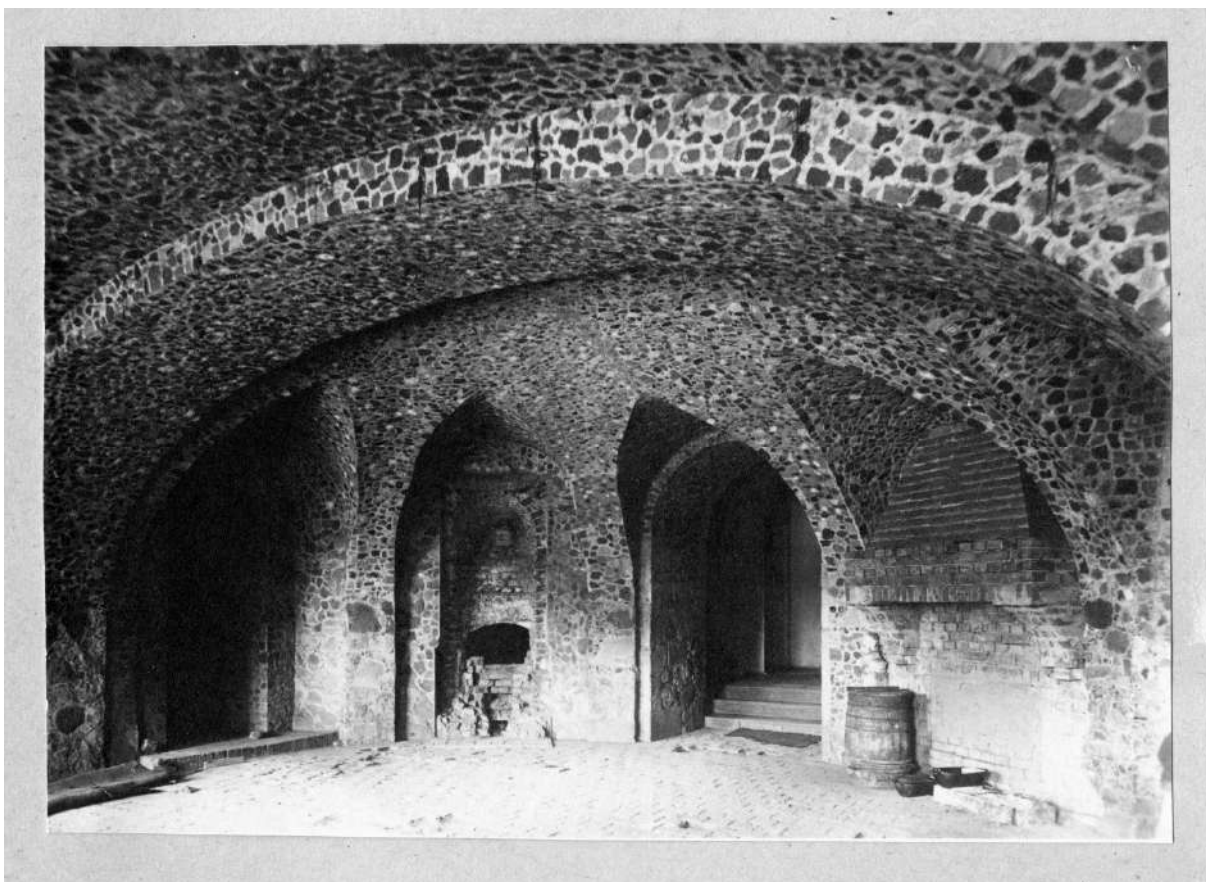
Data zdjęcia: 1923 r.

Format odb.: 17 x 11,6 cm

Wł.: Instytut Sztuki PAN

Nr inw.: poz. 32330

Proweniencja: Oddział Sztuki w Wilnie



Miejscowość: Swojatycze

Województwo: nowogródzkie

Zabytek: Pałac, wnętrze (sala jadalna letnia)

Fotograf: Adam Wisłocki

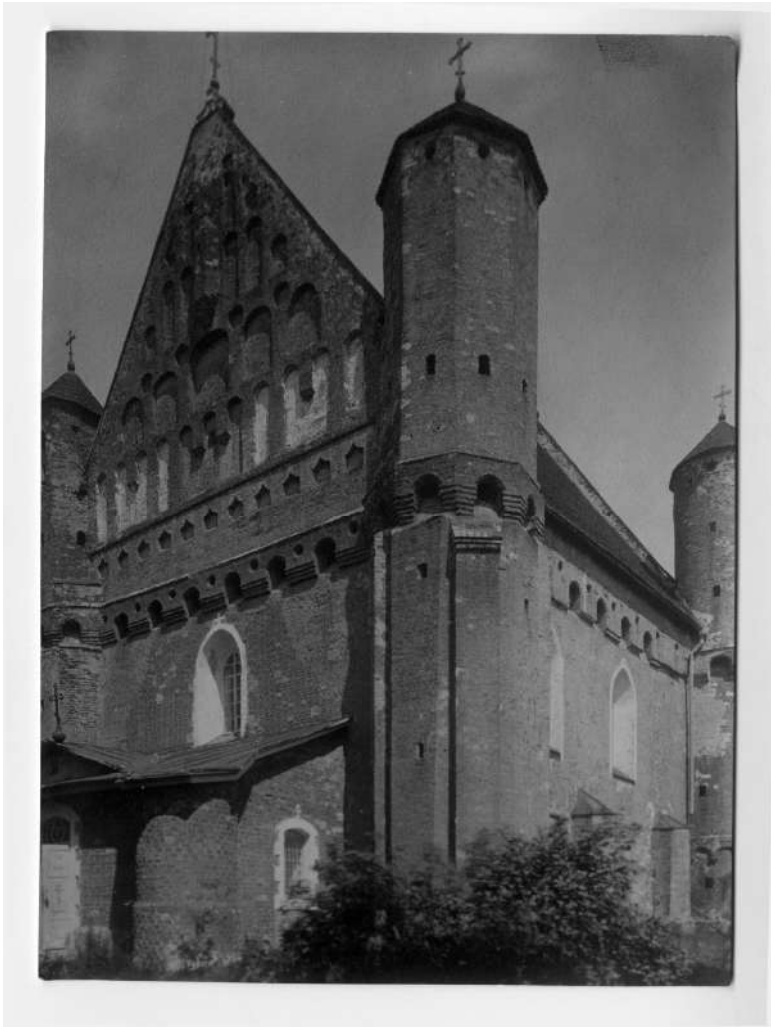
Data zdjęcia: 1923 r.

Format odb.: 11,3 x 17 cm

Wł.: Instytut Sztuki PAN

Nr inw.: poz. 32342

Proweniencja: Oddział Sztuki w Wilnie



Miejscowość: Synkowicze.

Województwo: nowogródzkie.

Zabytek: Kościół p.w. Przemienienia Pańskiego, elewacje pd.-zach.

Fotograf: Adam Wisłocki.

Data zdjęcia: 1923 r.

Format odb.: 15,5 x 11,4 cm.

Instytut Sztuki PAN, nr inw. 32296.

Proweniencja: Oddział Sztuki w Wilnie.



Miejscowość: Synkowicze.

Województwo: nowogródzkie.

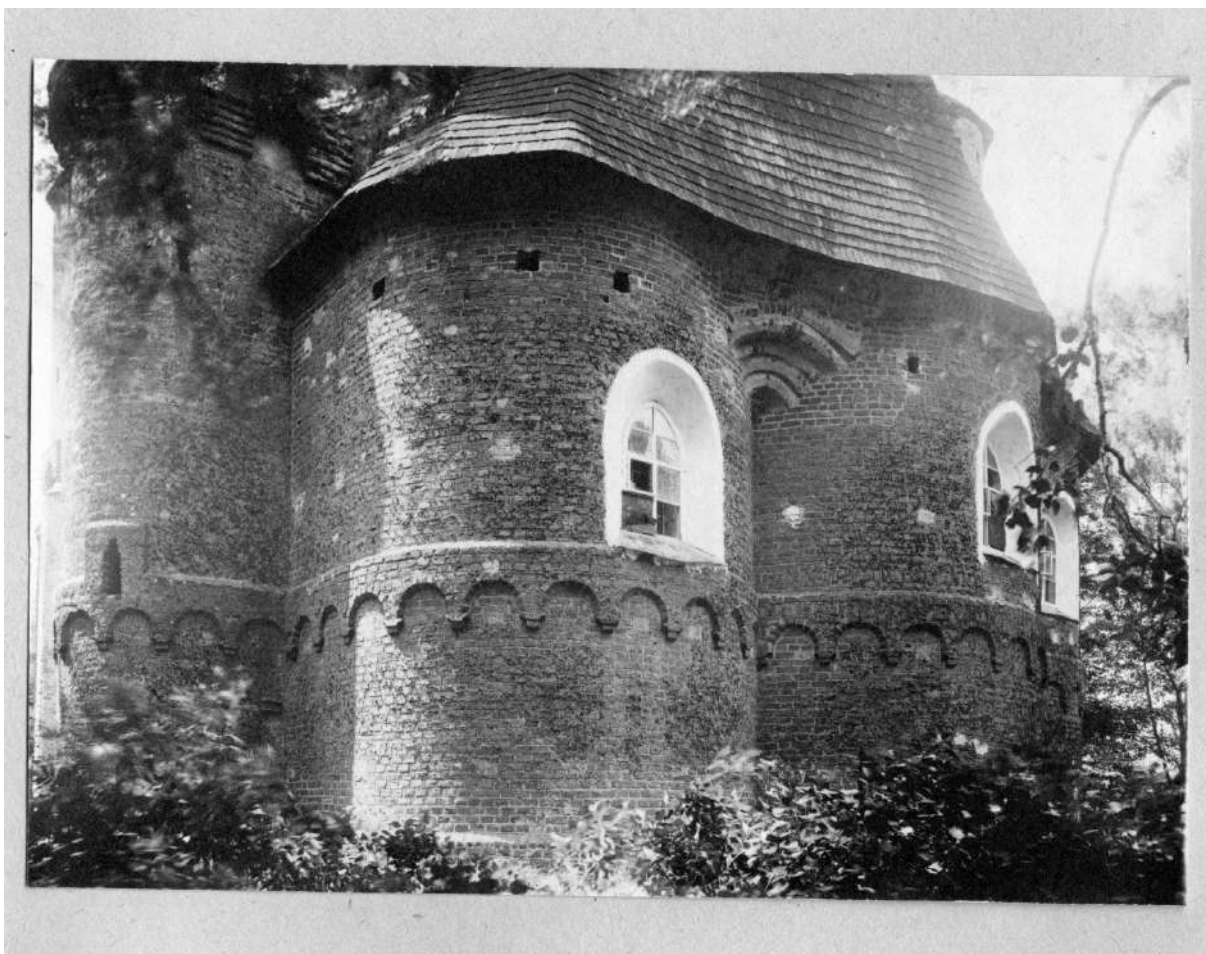
Zabytek: Kościół p.w. Przemienienia Pańskiego, fragment fasady.

Fotograf: Adam Wiślocki.

Data zdjęcia: 1923 r.

Instytut Sztuki PAN, nr inw. 32293.

Proweniencja: Oddział Sztuki w Wilnie.



Miejscowość: Synkowicze.

Województwo: nowogródzkie.

Zabytek: Kościół p.w. Przemienienia Pańskiego, absydy elewacji wsch.

Fotograf: Adam Wisłocki.

Data zdjęcia: 1923 r.

Instytut Sztuki PAN, nr inw. 32300.

Proweniencja: Oddział Sztuki w Wilnie.

## Literatura (wybór):

1. Dawidowicz Marcin, *System prawny ochrony zabytków w okresie dwudziestolecia międzywojennego*, [w:] *Służby konserwatorskie w dwudziestoleciu międzywojennym: narodziny, organizacja, działalność. W 100-lecie odzyskania niepodległości*, red. Karol Guttmejer, Warszawa 2018, s. 11-30.
2. Dettloff Paweł, *Odbudowa i restauracja zabytków architektury w Polsce w latach 1918–1939* („Ars vetus et nova”, t. XXIII, red. Wojciech Bałus), Kraków 2006.
3. Kucharska Jolanta, *Adam Wisłocki (1888–1942) – fotograf i filmowiec*, „Prace naukowe Wyższej Szkoły Pedagogicznej w Częstochowie. Edukacja Plastyczna” z. II, 2003.
4. Kucharska Jolanta, *Pałac, dwór i zaścianek na fotografiach w zbiorze konserwatora wileńsko–nowogródzkiego*, [w:] *Dwór polski : zjawisko historyczne i kulturowe. Materiały VI Seminarium zorganizowanego przez Oddział Kielecki Stowarzyszenia Historyków Sztuki i Dom Środowisk Twórczych w Kielcach*, red. Anna Sieradzka, Kielce 2002.
5. Lorentz Stanisław, *Album wileńskie*, Warszawa 1986.
6. Poklewski Józef, *Polskie życie artystyczne w międzywojennym Wilnie*, Toruń 1994.
7. Poklewski Józef, *Studia z historii sztuki i kultury wileńskiej lat 1900–1945 (wybór tekstów)*, red. Elżbieta Pilecka, Alicja Saar-Kozłowska, Małgorzata Wawrzak, Toruń 2019.
8. Poklewski Józef, *Wileńsko-nowogródzki okręg konserwatorski w okresie międzywojennym*, [w:] *Służby konserwatorskie w dwudziestoleciu międzywojennym. Narodziny, organizacja, działalność. W 100-lecie odzyskania niepodległości*, red. Karol Guttmejer, Warszawa 2018, s. 125-158.
1. Remer Jerzy, *Oddział Sztuki Wileńskiego Urzędu Wojewódzkiego w pięcioletnim okresie działalności*, „Źródła Mocy. Czasopismo krajowe, poświęcone kulturze regionalnej ziem b. Wielkiego Księstwa Litewskiego” II, 1928, z. 4, s. 98-118.



9. *Służby konserwatorskie w dwudziestoleciu międzywojennym. Narodziny, organizacja, działalność. W 100-lecie odzyskania niepodległości*, red. Karol Guttmejer, Warszawa 2018.
10. Sypczuk Piotr, *Adam Wisłocki w wileńskim okresie działalności (1923–1927) : przyczynek do biografii fotografa i filmowca w świetle nieznanych archiwaliów*, „Konteksty” LXXIV, 2020, nr 1-2, s. 277-282.
11. Sypczuk Piotr, Piotr Lasek, *Centralne Biuro Inwentaryzacji Zabytków Sztuki: rozważania nad znaczeniem instytucji w dziewięćdziesięciolecie jej powstania*, [w:] *Cud jedności. Architektura i plastyka dwudziestolecia międzywojennego*, red. Katarzyna Wojtczak, Gdańsk 2019, s. 225-254.
12. Szablowski Jerzy, *Dzieje inwentaryzacji zabytków sztuki w Polsce: w dwudziestą rocznicę Centralnego Biura Inwentaryzacji Zabytków Sztuki*, „Ochrona Zabytków” II, 1949, nr 2, s. 73–83.
13. Wojciechowski Jarosław, *Co zrobiono w Polsce w zakresie odbudowy, restauracji i konserwacji zabytków sztuki w latach 1919-1929*, „Ochrona Zabytków Sztuki”, cz. 2, 1930/1931, z. 1-4, s. 274-322.
14. Wojciechowski Jarosław, *Historia powstania i rozwoju organizacji opieki państwowej nad zabytkami sztuki w Polsce*, „Ochrona Zabytków Sztuki” cz. 1, 1930/1931, z. 1-4, s. 3-33.